

**Abricotier  
COMPARAISON DES ITINERAIRES PFI ET AB  
2004**

Responsables de l'essai	Valérie GALLIA – Ch. d'Agriculture du Gard/SERFEL Nicolas ANDRE – Ch. d'Agriculture du Gard/SERFEL
Stagiaire	Diane LUZENFICHTER

**BUT DE L'ESSAI**

Réaliser une comparaison stricte de deux itinéraires :

- Sur le plan technique (optimisation de chaque itinéraire, résultats agronomiques, gestion des maladies et ravageurs...).
- Sur le plan économique (coûts de production, marges brutes dégagées...).

**MATERIEL VEGETAL**

La parcelle, plantée en 2000, est partagée en 2 blocs = PFI et AB.  
Sur chaque bloc sont présentes deux variétés sur porte-greffe Manicot :

- Orangered®
- Harostar(cov)

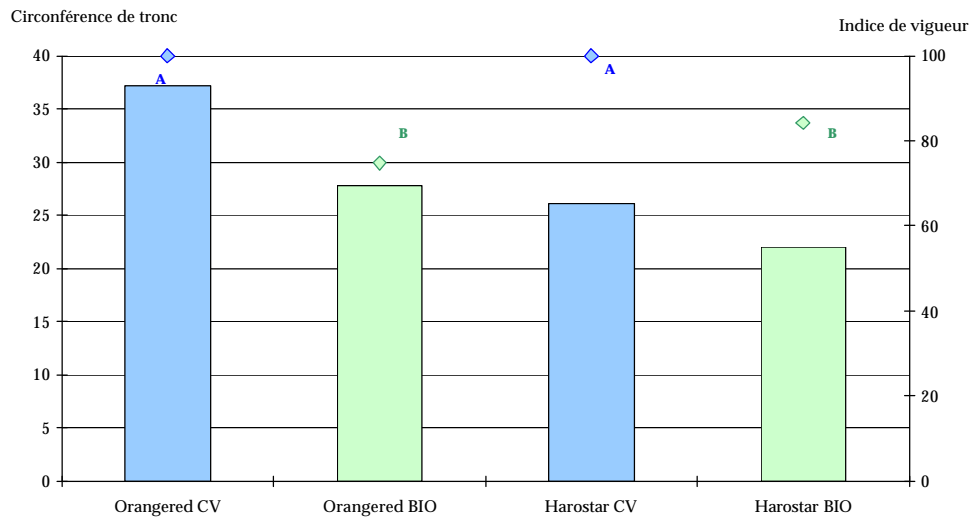
Surface par variété et par modalité = 0.15 ha.  
Petits gobelets (6 x 4 m).

**RESULTATS AGRONOMIQUES**

**1. Vigueur des arbres en début de 5<sup>ème</sup> feuille.**

La vigueur moyenne des arbres, mesurée par la circonférence des troncs en avril 2004, est significativement supérieure sur la modalité menée en PFI, quelle que soit la variété.

**COMPARAISON DES VIGUEURS :  
ABRICOTIER PFI / BIO 2004**



Cette différence de vigueur est observée chaque année depuis 2000, et confirme donc l'installation plus lente des arbres menés en Bio.

## 2. Gestion des maladies et ravageurs.

Le principal problème sanitaire observé en 2004 concerne principalement la variété Harostar en Bio : une forte mortalité suite à des attaques de bactériose est à déplorer (12 arbres sur 63, soit 20 % de la parcelle). Un arbre atteint d'ECA a également été arraché dans Harostar en Bio. 3 Orangered en Bio et 1 Harostar en PFI ont aussi été arrachés. D'autres part, d'importants dégâts de forficules sont à noter (absence de glu). Des pourritures rapides dues à divers champignons (Rhizopus, Pénicilium, Alternaria et Monilia) ont également posé problème lors de la conservation, détruisant une grande partie de la récolte.

## 3. Fertilisation et irrigation.

Le programme de fertilisation reste, comme les années précédentes, équivalent sur les deux modalités pour P (100 U/ha) et K (200 U/ha), mais varie légèrement pour l'azote : 130 U/ha en Bio et 120 en PFI.

Dans la partie Bio, l'azote est apporté sous forme de guano de poisson.

Dans la partie PFI, l'azote est apporté sous forme d'ammonitrate.

L'irrigation est identique sur les 2 modalités.

## 4. Entretien du sol.

La modalité Bio est entretenue par fauchage de l'inter rang = 2 interventions, et 5 passages d'Arbocep (travail du sol).

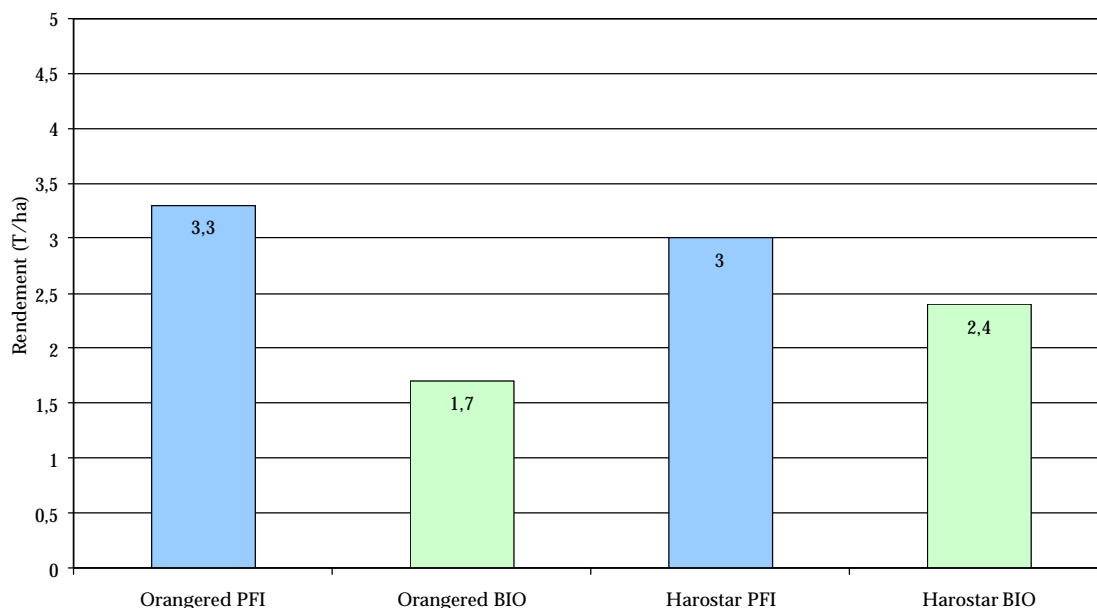
La partie PFI est désherbée sur le rang (2 interventions) et fauchée sur l'inter rang (6 passages).

## 5. Récolte.

Aucun décalage de maturité n'a été observé entre les modalités PFI et Bio.

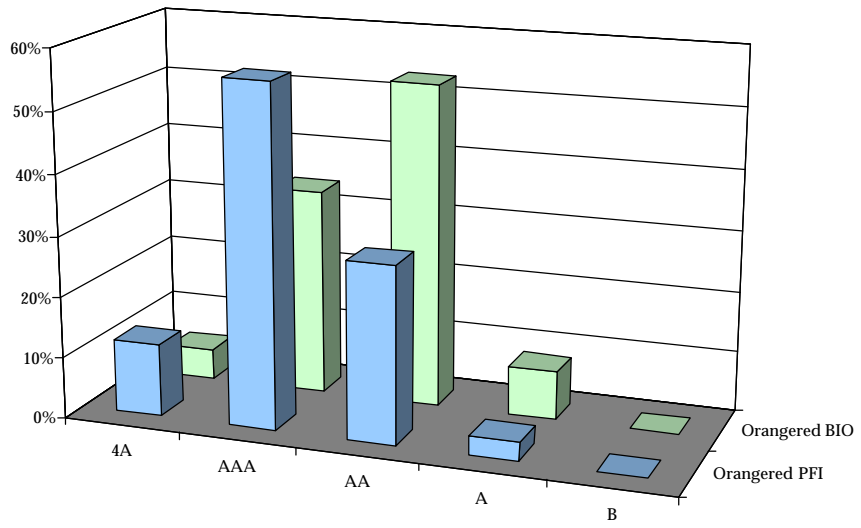
Orangered a été récolté mi-juin (du 16 au 21) aussi bien en PFI qu'en Bio. Harostar a été récolté fin juin, début juillet (du 23/06 au 05/07 en PFI et 01/07 en Bio)

Rendements récoltés 2004 (5ème feuille)

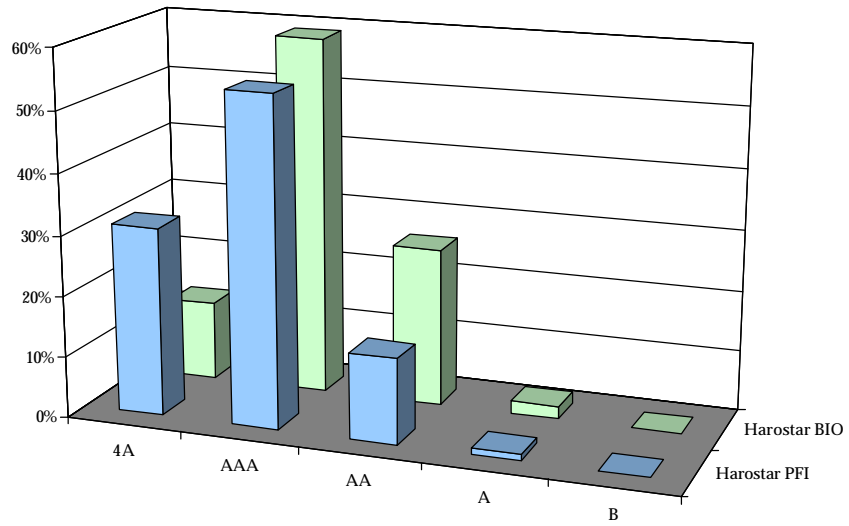


Les rendements récoltés sont extrêmement faibles. Les conditions climatiques difficiles au moment de la pollinisation ont débouché sur une très faible nouaison, notamment sur des variétés telles qu' Orangered et Harostar. Les calibres sont importants (2 A et 3 A en Bio, de 2 A à 4 A en PFI) et peu différents d'une modalité à l'autre. Ces résultats agronomiques sont décevants pour des arbres censés rentrer en production. Cependant, cet accident de charge a été généralisé sur Orangered dans l'ensemble de sa région de production.

**Orangered 2004 : Répartition par calibre**



**Harostar 2004 : Répartition par calibre**



# ANALYSE ECONOMIQUE

## 1. Produit Brut.

### MODALITE BIO.

Les prix moyens de vente, après conditionnement, sont de 1.22 €/kg en calibre 4 A , 1.27 €/kg en 3 A, et de 1.25 €/kg en AA pour Harostar. Pour Orangered, ces prix sont de 2.21 €/kg en 3 A, 2.20 € en 2 A et 2.25 € en A.

Lors du conditionnement, 32.6 % (Harostar) à 32.10 % (Orangered) des fruits ont été éliminés suite à des dégâts de forficules notamment.

	Rendement récolté (T/Ha)	Rendement commercialisé (T/Ha)	Produit brut (€/Ha)
Orangered BIO	1.65	1,12	2475
Harostar BIO	2,21	1,49	1877

### MODALITE PFI

Les prix moyens de vente bord verger sont, pour Harostar, 1.44€/kg en calibre 4 A, 1.20 € en 3 A, 0.99 € en 2 A, 0.84 € en A. Pour Orangered, les prix étaient de 2.11 € en 4 A, 1.56 € en 3 A, 1.00 en 2 A, 0.83 € en A.

Lors du conditionnement, 26 % (Harostar) à 18.6 % (Orangered) des fruits récoltés ont été éliminés.

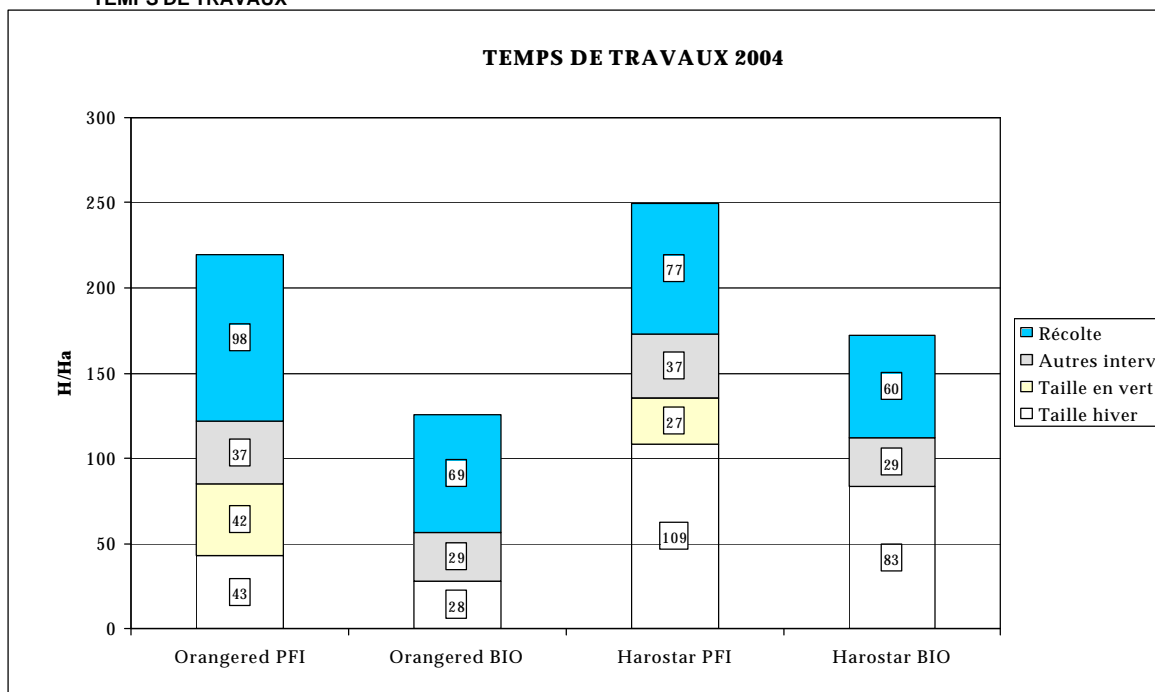
	Rendement récolté (T/Ha)	Rendement commercialisé (T/Ha)	Produit brut (€/Ha)
Orangered PFI	3,34	2.72	3921
Harostar PFI	3.00	2.79	3460

## 2. Coût de production

### INTRANTS

Le coût des intrants s'élève à 1712 €/ha en PFI (hors conditionnement) pour les 2 variétés. En Bio, conditionnement compris, le coût des intrants est de 1784 €/ha pour Orangered et 2127 €/ha pour Harostar.

### TEMPS DE TRAVAUX

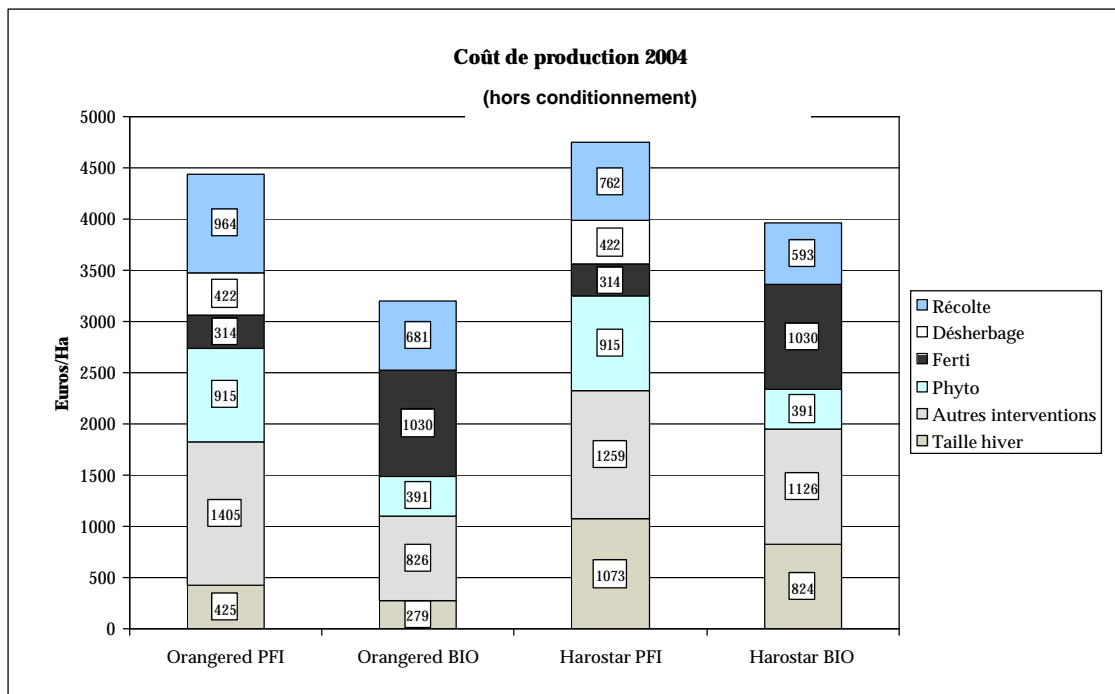


Les temps de travaux sont légèrement supérieurs dans la partie PFI du fait de la vigueur et la charge supérieure des arbres. La variété Harostar a nécessité 80 à 100 heures/ha en taille d'hiver et attachage. Le nombre d'heures nécessaires pour produire une tonne bord verger est de :

- En PFI : 66 h/ha pour Orangered et 83 h/ha pour Harostar.
- En BIO : 76 h/ha pour Orangered et 78 h/ha pour Harostar.

Le temps de conditionnement est de l'ordre de 37.5 h/ha pour Orangered et de 60.5 h/ha pour Harostar. Ces faibles valeurs sont liées à la récolte peu importante.

▪ **COUT DE PRODUCTION**



Les coûts de production sont comparables à ceux de 2003 pour la variété Orangered (PFI et Bio). Ils sont sensiblement supérieurs pour Harostar compte tenu du poste taille d'hiver et attachage très important en 2004. Le poste protection phytosanitaire est supérieur en PFI alors que le poste fertilisation l'est en BIO. Le poste conditionnement (en Bio) représente 0.50 €/kg commercialisé.

▪ **MARGE BRUTE**

	Orangered PFI	Orangered BIO	Harostar PFI	Harostar BIO
Produit brut (€/Ha)	3 921 €	2 475 €	3 460 €	1 877 €
Coût de production (€/Ha)	4 445 €	3 207 €	4 745 €	3 963 €
<b>Marge brute (€/Ha)</b>	<b>- 524 €</b>	<b>- 732€</b>	<b>- 1 295 €</b>	<b>- 2 086€</b>

**CONCLUSION**

Les résultats techniques 2004 sont atypiques en termes de rendements récoltés. L'impact sur les aspects économiques est immédiat, avec des pertes à l'hectare très marquées. Une année de production « normale » devrait enfin permettre de dégager des marges positives.

Année de mise en place :  
**ACTION PERMANENTE - TERMINEE - A POURSUIVRE**  
 Année de fin de l'action :

**Renseignements complémentaires :**

Valérie GALLIA – [v-gallia@serfel.fr](mailto:v-gallia@serfel.fr)  
 SERFEL - Mas d'Asport - 30800 SAINT GILLES -  
 Tél : 04.66.87.00.22 - Fax : 04.66.87.04.62 - E-mail : [contact@serfel.fr](mailto:contact@serfel.fr)