

Pêcher
COMPARAISON DES ITINERAIRES PFI ET AB
2005

Responsable de l'essai	Valérie GALLIA Ch. d'Agriculture du Gard/SERFEL
En collaboration avec	Karine MATHIEU – SERFEL
Stagiaire	Diane LUZENFICHTER

BUT DE L'ESSAI

Réaliser une comparaison stricte des deux itinéraires :
 Sur le plan technique (optimisation de chaque itinéraire, résultats agronomiques, gestion des maladies et ravageurs...)
 Sur le plan économique (coûts de production, marges brutes dégagées).

MATERIEL VEGETAL

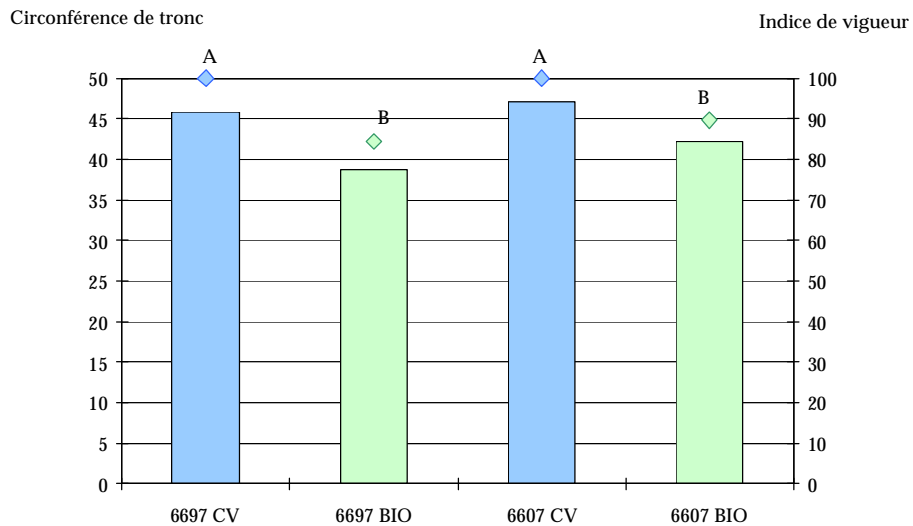
La parcelle, plantée en 2000, est partagée en 2 blocs : PFI et AB.
 Sur chaque bloc sont présentes 2 variétés de l'INRA résistantes aux pucerons verts (6607 et 6697), sur porte-greffe GF 305, plantées à œil dormant.
 Surface par variété et par modalité = 0.15 ha.
 Petits gobelets (6 x 3.5 m).

RESULTATS AGRONOMIQUES

1. Vigueur des arbres en début de 6^{ème} feuille.

La vigueur moyenne des arbres, mesurée par la circonférence des troncs en mars 2005, est supérieure de manière significative sur la modalité menée en PFI, quelle que soit la variété.

COMPARAISONS DES VIGUEURS :
PECHERS PFI / BIO 2005



Cette différence de vigueur est observée chaque année depuis 2000, et confirme donc l'installation plus lente des arbres menés en Bio. Cependant l'écart entre les deux modes de conduite s'est réduit à 10%.

2. Gestion des maladies et ravageurs.

- Puceron noir : légère attaque, stoppée par une application de roténone (Phytol).
- Forficule : quelques mesures et présence dans les noyaux fendus (gênant pour la commercialisation), principalement en PFI. L'application de glu est à préconiser aussi bien en PFI qu'en Bio. Sur la modalité Bio, la glu conventionnelle a été appliquée sur un support plastique (film étirable).
- Maladies de conservation.

La modalité Bio n'a reçu aucun traitement.

En PFI, la stratégie a compté 2 applications spécifiques avec SWITCH (à R – 16 jours pour 6697 et R – 26 jours pour 6607) puis INDAR (à R – 4 jours pour 6697 et R – 14 jours pour 6607).

Globalement sur la récolte, la limite des 10 % de fruits pourris a été dépassée en moins de 6 jours, principalement à cause de *Monilia* et *Rhizopus* spp. La parcelle Bio a été moins touchée par *Rhizopus*, et plus par *Monilia*, que la parcelle PFI.

Les fruits Bio ont pourri plus rapidement. Ceci peut s'expliquer par l'absence de traitement en Bio, et la présence de noyaux fendus en PFI, provoquant une dégradation plus rapide des fruits.

3. Fertilisation et irrigation.

Le programme de fertilisation est identique sur les 2 modalités pour P (100 U/Ha) et K (200 U/Ha).

Les doses d'azote varient légèrement d'une modalité à l'autre : 130 U/Ha en Bio (guano de poisson) et 145 en PFI (ammonitrate).

Cette année, un apport de matière organique (20 T/Ha) sous forme de compost de marc de raisin a été réalisé sur la modalité Bio.

L'irrigation est identique sur les 2 modalités.

4. Entretien du sol.

La partie Bio est entretenue par fauchage de l'inter rang : 2 interventions et 5 passages d'Arbocep (travail du sol).

La partie PFI est désherbée sur le rang (2 interventions) et fauchée sur l'inter rang (6 passages).

5. Récolte.

Les deux variétés ont été récoltées en juillet, avec 2 passages début août pour 6607.

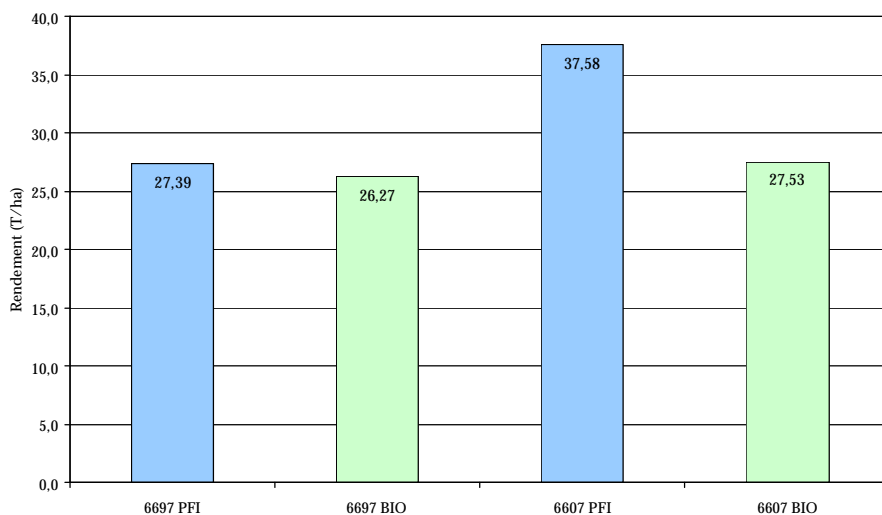
6697 a nécessité 8 passages de cueillette en PFI et 7 en Bio.

6607 a nécessité 8 passages de cueillette en PFI et 6 en Bio.

Une avance de maturité de 3 jours a été observée pour 6697 en PFI et 6607 en Bio.

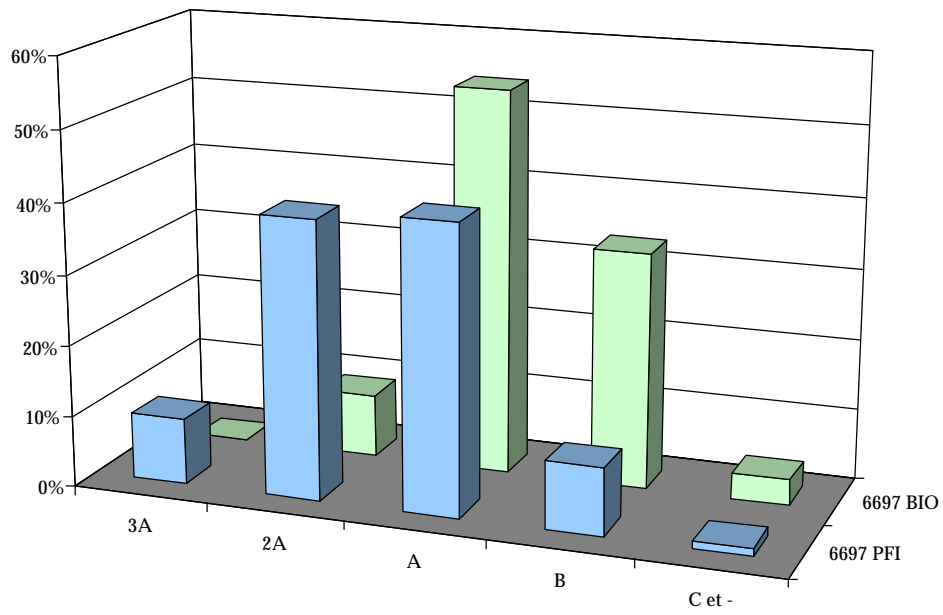
Les rendements récoltés sont très satisfaisants. L'écart entre PFI et Bio s'est réduit : les arbres menés en Bio sont véritablement entrés en production cette année.

Rendements récoltés 2005 (6ème feuille)

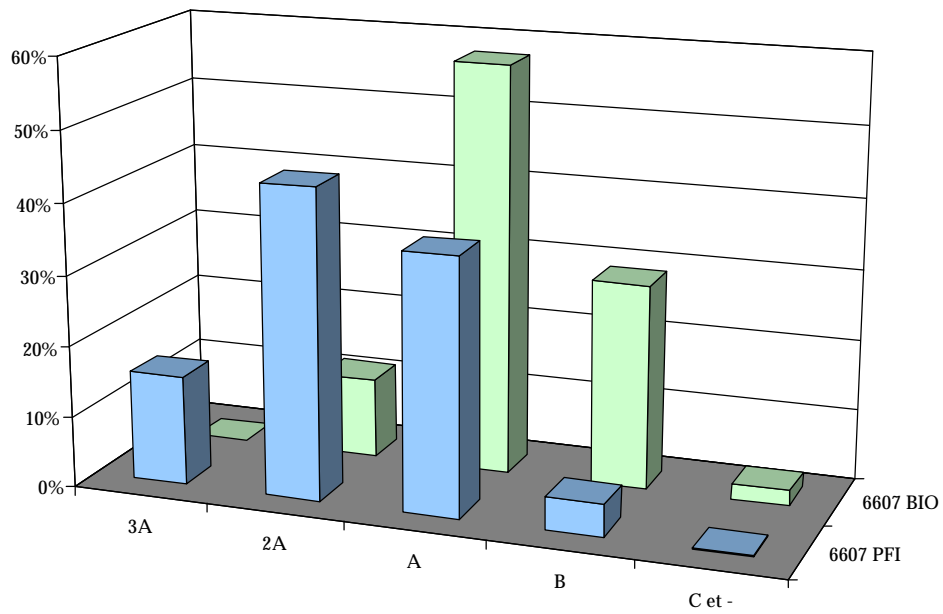


Les calibres dominants en PFI sont A et AA. En Bio, ce sont les calibres A et B qui dominent. Les calibres plus petits en Bio s'expliquent par un éclaircissage peut être trop limité.

6697 2005 : Répartition par calibre



6607 2005 : Répartition par calibre



ANALYSE ECONOMIQUE

1. *Produit brut.*

▪ MODALITE BIO.

La société en charge de la commercialisation n'a pas appliqué de prix différent selon les calibres, mais un prix unique basé sur le calibre A, majoritaire. Les prix moyens de vente, après conditionnement, sont de 1.23 €/kg pour 6697 et 1.12 €/kg pour 6607.

Lors du conditionnement, 30 % de la récolte ont été éliminés pour 6697 et 31 % pour 6607. Il y a également eu un retour de 180 kg sur les livraisons, pour un problème de fourmis.

	Rendement récolté (T/Ha)	Rendement commercialisé (T/Ha)	Produit brut (€/Ha)
6697 BIO	26,27	17,73	21 808
6607 BIO	27,53	18,74	20 989

▪ MODALITE PFI.

La société en charge de la commercialisation des pêches PFI n'a pas fait de différence entre les variétés 6607 et 6697.

Les prix moyens de vente pour les deux variétés sont les suivants :

Calibre	2A	A	B
€/kg	1,00	0,78	0,84

Lors du conditionnement, 20 % des fruits ont été éliminés.

	Rendement récolté (T/Ha)	Rendement commercialisé (T/Ha)	Produit brut (€/Ha)
6697 PFI	27,39	21,33	17 279
6607 PFI	37,58	34,77	28 163

2. *Coût de production.*

▪ Intrants.

Le coût des intrants (hors conditionnement) est d'environ 2250 €/Ha en PFI et 2600 €/Ha en Bio. Cette différence s'explique par un poste fertilisation très important en Bio (1300 €/Ha), notamment du fait de l'apport de compost réalisé cette année. Si on fait fi du coût de cet apport, les coûts hors conditionnement sont équivalents sur les 2 modalités comme en 2004.

En PFI, ce sont les aspects protection phytosanitaire et désherbage qui sont les plus lourds.

Avec la modalité Bio, le conditionnement représente un coût très important : environ 4400 €/Ha quelle que soit la modalité.

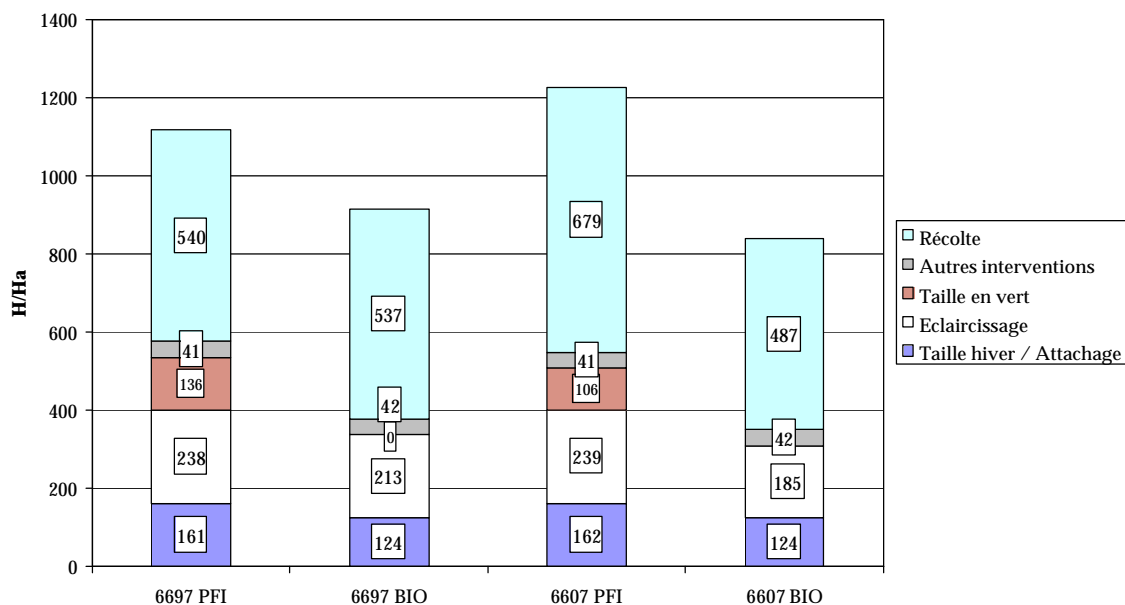
▪ Temps de travaux.

Les temps de travaux (hors conditionnement) sont plus faibles dans la partie Bio : 18 % de moins qu'en PFI pour 6697, et 32 % pour 6607. La différence s'est amplifiée pour cette variété par rapport à 2004 malgré le fait que les arbres menés en Bio rattrapent peu à peu leur retard de vigueur. Cette différence s'explique donc par le très bon rendement de la variété 6607 en PFI, car les temps de récolte ont été importants.

Le nombre d'heures nécessaires pour produire une tonne bord verger est de :

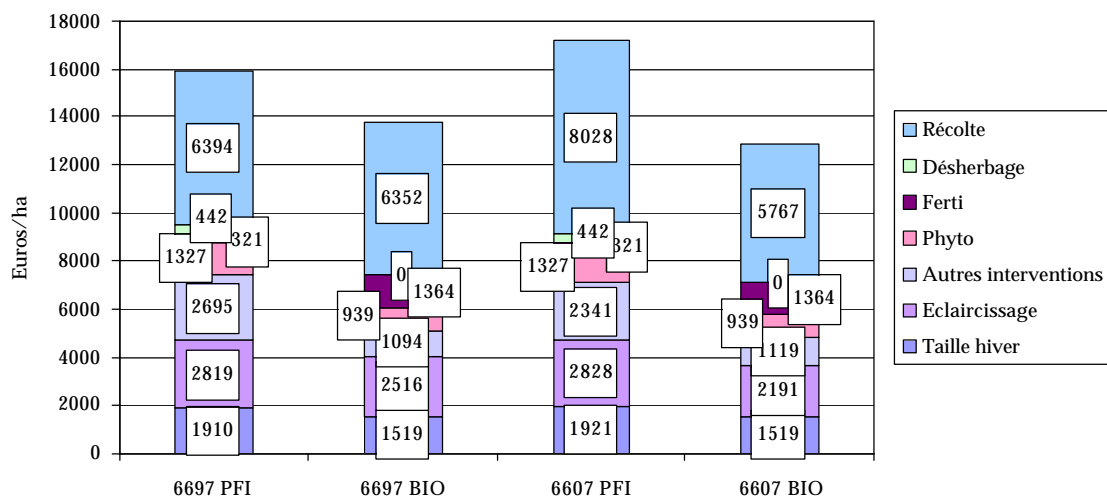
- En PFI : 41 h/T pour 6697 et 33 h/T pour 6607.
- En BIO : 34 h/T pour 6697 et 30 h/T pour 6607.

TEMPS DE TRAVAUX 2005



Coûts de production

Coûts de production 2005 (hors conditionnement)



Les postes en lien avec la vigueur des arbres (taille d'hiver, taille en vert) sont 54 à 58 % plus coûteux en PFI qu'en BIO. La différence n'est pourtant que de 25 % environ pour la taille d'hiver seule.

Les postes liés directement à la charge des arbres (éclaircissage, récolte) sont équivalents pour 6697 et 1.4 fois plus lourds en PFI pour 6607 ; la différence était de 1.5 à 2 en 2004.

Le poste fertilisation reste plus coûteux en BIO.

Marge brute

	6697 PFI	6697 BIO	6607 PFI	6607 BIO
Produit brut (€/ha)	17 279 €	21 808 €	28 163 €	20 989 €
Coût de production (€/ha)	15 909 €	23 858 €	17 208 €	21 831 €
Marge brute (€/ha)	1 370 €	-2 050 €	10 955 €	-842 €

CONCLUSION

Sur le plan agronomique, on retrouve comme les années précédentes une vigueur supérieure des pêchers menés en PFI, mais le retard des pêchers BIO s'est encore réduit cette année.

Sur le plan économique les rendements ont été bons. Les arbres en BIO sont véritablement entrés en production cette année, et le nouvel opérateur de vente s'est avéré efficace.

Le résultat de la marge brute est bien meilleur cette année, bien qu'encore négatif, en Bio.

Pour la deuxième année consécutive, le verger a permis de dégager une marge brute positive en PFI.

Année de mise en place :

ACTION PERMANENTE - ~~TERMINEE~~ - A POURSUIVRE

Année de fin de l'action :

Renseignements complémentaires :

Valérie GALLIA – v-gallia@serfel.fr / Karine MATHIEU (poste direct : 04.66.28.23.36)

SERFEL - Mas d'Asport - 30800 SAINT GILLES -

Tél : 04.66.87.00.22 - Fax : 04.66.87.04.62 - E-mail : contact@serfel.fr