

**Abricotier
COMPARAISON DES ITINERAIRES PFI ET AB
2005**

Responsable de l'essai	Valérie GALLIA – Ch. d'Agriculture du Gard/SERFEL
En collaboration avec	Karine MATHIEU – SERFEL
Stagiaire	Diane LUZENFICHTER

BUT DE L'ESSAI

Réaliser une comparaison stricte de deux itinéraires :

- Sur le plan technique (optimisation de chaque itinéraire, résultats agronomiques, gestion des maladies et ravageurs...).
- Sur le plan économique (coûts de production, marges brutes dégagées...).

MATERIEL VEGETAL

La parcelle, plantée en 2000, est partagée en 2 blocs = PFI et AB.

Sur chaque bloc sont présentes deux variétés sur porte-greffe Manicot :

- Orangered®
- Harostar(cov)

Surface par variété et par modalité = 0.15 ha.

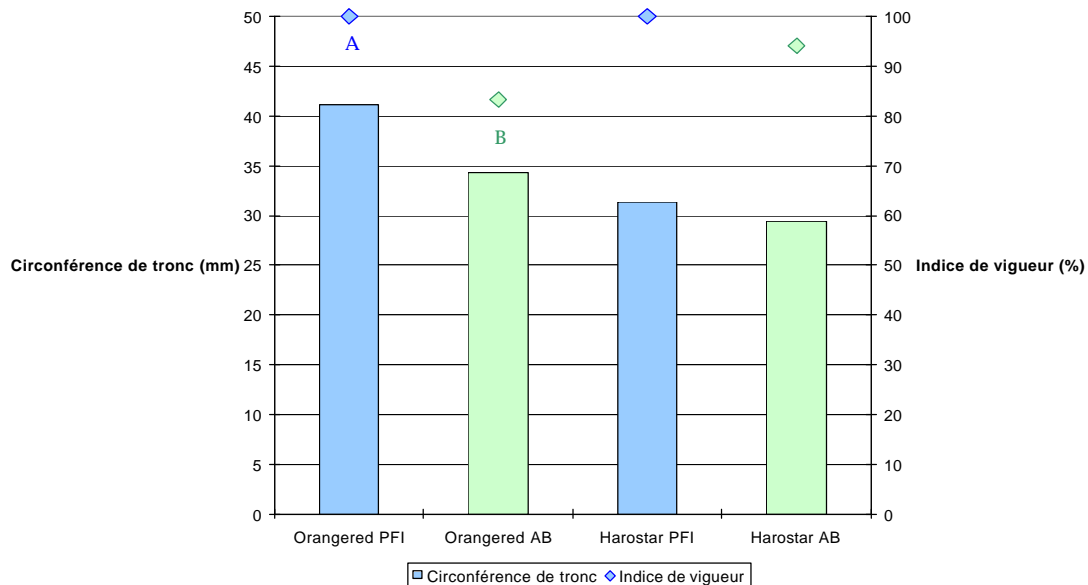
Petits gobelets (6 x 4 m).

RESULTATS AGRONOMIQUES

1. Vigueur des arbres en début de 6^{ème} feuille.

La vigueur moyenne des arbres, mesurée par la circonférence des troncs en mars 2005 est supérieure sur la modalité menée en PFI, mais la différence n'est significative que pour Orangered.

**COMPARAISON DE VIGUEURS :
ABRICOTIERS PFI / AB 2005**



Cette différence de vigueur est observée chaque année depuis 2000 et confirme donc l'installation plus lente des arbres menés en Bio.

2. Gestion des maladies et ravageurs.

Il n'y a eu aucun problème phytosanitaire cette année.

L'application de glu sur les troncs a permis d'éviter les dégâts dus aux forficules.

Lors de la conservation, on constate que le Bio pourrit plus vite que le PFI. Les champignons principalement mis en cause sont Rhizopus et Alternaria pour Harostar, Rhizopus et Penicillium pour Orangered.

3. Fertilisation et irrigation.

Le programme de fertilisation est équivalent sur les deux modalités pour P (100 U/Ha) et K (200 U/Ha), mais varie légèrement pour l'azote : 130 U/Ha en Bio et 120 en PFI.

L'azote est apporté sous formes de guano de poisson en Bio et d'ammonitrate en PFI. Un apport de matière organique a été réalisé en Bio sous forme de compost de marc de raisin (20 T/Ha).

L'irrigation est identique sur les deux modalités.

4. Entretien du sol.

La modalité Bio est entretenue par fauchage de l'inter rang = 2 interventions, et 5 passages d'Arbocep (travail du sol).

La partie PFI est désherbée sur le rang (2 interventions) et fauchée sur l'inter rang (6 passages).

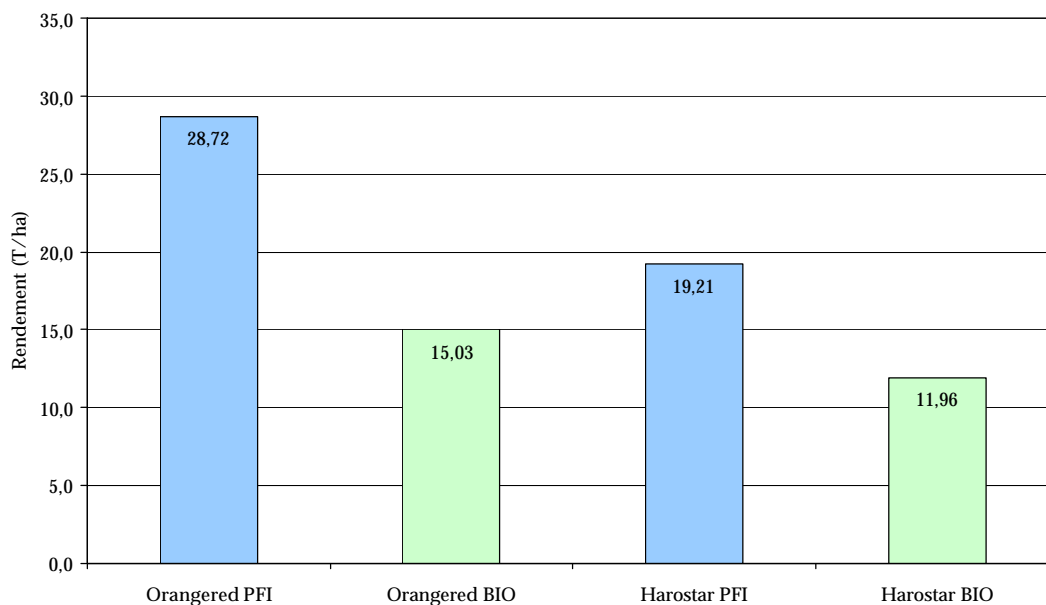
5. Récolte.

Aucun décalage de maturité n'a été observé entre les modalités PFI et Bio.

Orangered a été récolté à partir de mi-juin : du 14 au 29 en PFI (6 à 7 passages) et du 14 au 24 en Bio (5 passages).

Harostar a été récolté fin juin, début juillet : du 24/06 au 05/07 (5 passages) pour les deux modalités.

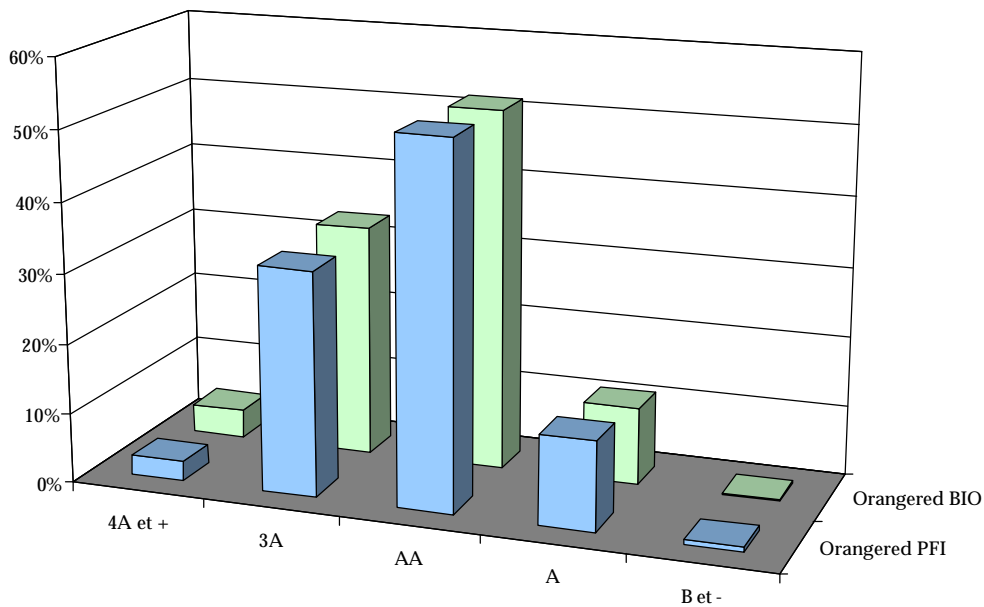
Rendements récoltés 2005 (6ème feuille)



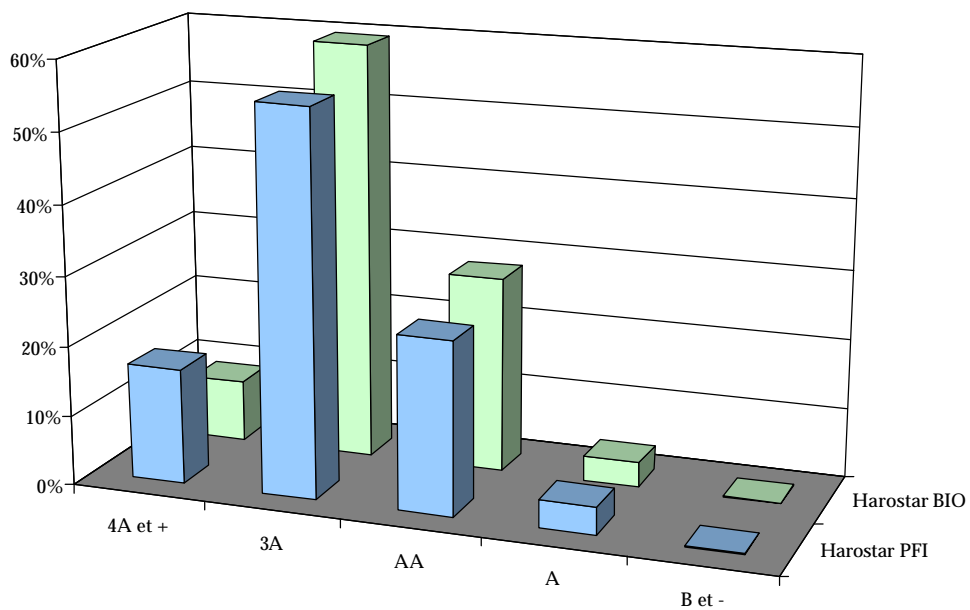
Les rendements récoltés sont bien meilleurs qu'en 2004. Les rendements en PFI représentent le double de ceux de la modalité Bio.

Les calibres dominants sont 2 A et 3 A pour Orangered, la proportion étant la même sur les deux modalités. Pour Harostar, les calibres dominants sont 3 A et 2 A, puis vient le calibre 4 A ; un peu plus important en PFI.

Orangered 2005 : Répartition par calibre



Harostar 2005 : Répartition par calibre



ANALYSE ECONOMIQUE

1. Produit Brut.

▪ MODALITE BIO.

Les prix moyens de vente, après conditionnement, sont de 2.03 €/kg pour Orangered et de 1.83 €/kg pour Harostar.

La société assurant la commercialisation a appliqué un prix unique pour tous les calibres. Lors du conditionnement, 7 % des fruits ont été éliminés pour Orangered et 6 % pour Harostar.

	Rendement récolté (T/Ha)	Rendement commercialisé (T/Ha)	Produit brut (€/Ha)
Orangered BIO	15,61	14,50	29435
Harostar BIO	11,97	11,30	20679

▪ MODALITE PFI

Les prix moyens de vente, bord verger, sont les suivants :

Pour ORANGERED		Pour HAROSTAR	
€/Kg	Calibre	€/Kg	Calibre
1.27	4 A	1.06	4 A
0.76	3 A	0.73	3 A
0.57	2 A	0.55	2 A
0.43	A	0.27	A
0.32	B	0.01	B

Lors du conditionnement, 22 % des fruits ont été éliminés pour Orangered et 12 % pour Harostar

	Rendement récolté (T/Ha)	Rendement commercialisé (T/Ha)	Produit brut (€/Ha)
Orangered PFI	28,72	22,42	14125
Harostar PFI	19,26	16,98	12226

2. Coût de production

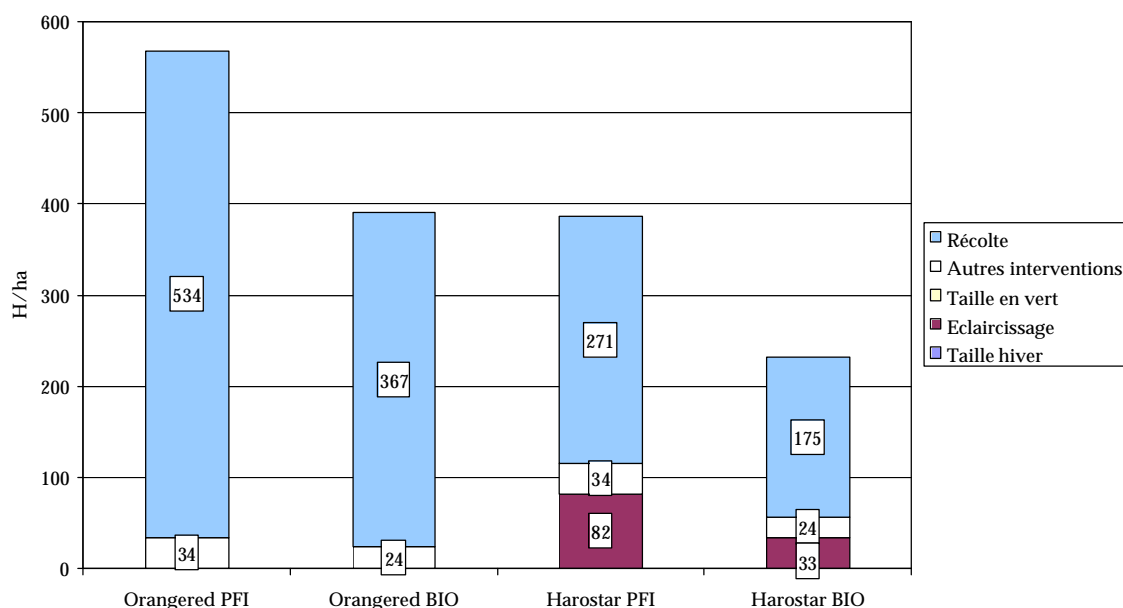
▪ INTRANTS

Le coût des intrants, hors conditionnement, s'élève à 1400 €/ha en PFI et 1900 €/ha en Bio pour les 2 variétés.

En Bio, le conditionnement représente un coût de 1600 €/ha pour Orangered et 1000 €/ha pour Harostar.

▪ **TEMPS DE TRAVAUX**

TEMPS DE TRAVAUX 2005



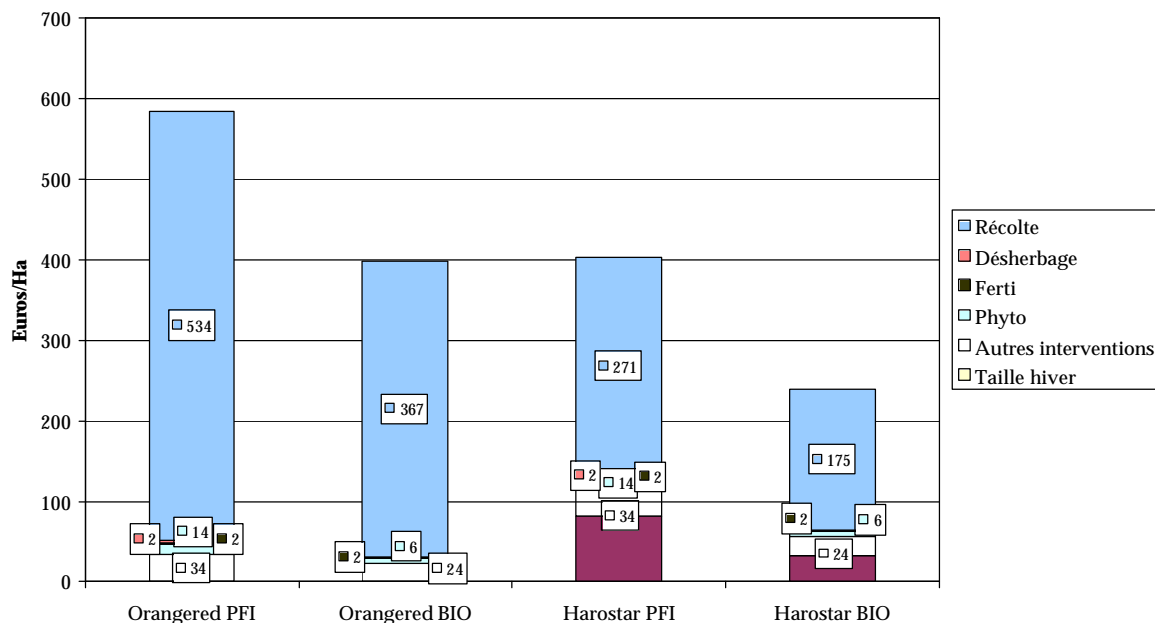
Les temps de travaux sont légèrement inférieurs en Bio (environ 2/3 du PFI), du fait de la vigueur et de la charge moindre des arbres. La variété Orangered n'a pas nécessité d'éclaircissage.

Le nombre d'heures nécessaires pour produire une tonne bord verger est de :

- En PFI : 20 h/Ha pour les deux variétés.
- En BIO : 256 h/Ha pour Orangered et 19 h/Ha pour Harostar.

▪ **COUT DE PRODUCTION**

Coût de production 2005 (hors conditionnement)



Les coûts de production sont plus élevés qu'en 2004, du fait du rendement récolté. Ils sont plus importants pour Orangered car la récolte, quelle que soit la modalité, a représenté le double d'Harostar. Le poste protection phytosanitaire est supérieur en PFI alors que le poste fertilisation l'est en Bio. Le poste conditionnement en Bio représente 0.36 €/kg commercialisé pour Orangered, et 0.3 €/kg pour Harostar, contre 0.5 €/kg en 2004 pour les deux variétés.

▪ **MARGE BRUTE**

	Orangered PFI	Orangered BIO	Harostar PFI	Harostar BIO
Produit brut (€/Ha)	14 125 €	29 435 €	12 226 €	20 679 €
Coût de production (€/Ha)	8 617 €	12 520 €	6 466 €	8 893 €
Marge brute (€/Ha)	5 507 €	16 915 €	5 760 €	11 786 €

CONCLUSION

Les rendements récoltés, bien meilleurs que l'année précédente, ont permis de dégager des résultats positifs.

Année de mise en place :
 ACTION PERMANENTE - ~~TERMINEE~~ - A POURSUIVRE
 Année de fin de l'action :

Renseignements complémentaires :

Valérie GALLIA – v-gallia@serfel.fr / Karine MATHIEU (poste direct : 04.66.28.23.36)
 SERFEL - Mas d'Asport - 30800 SAINT GILLES -
 Tél : 04.66.87.00.22 - Fax : 04.66.87.04.62 - E-mail : contact@serfel.fr