

Expérimentation Olivier
ESSAI MODE DE CONDUITE
2009

Responsable de l'essai	Maider ARREGUI – SERFEL/Chambre d'Agriculture du Gard
En collaboration	Patrick ASTIER – SERFEL Thierry UHR – SERFEL Jean Michel DURIEZ – AFIDOL Christine AGOGUE – CA 11 Comité de pilotage Oliviers

BUT DE L'ESSAI

De nombreux vergers d'oliviers ont été plantés récemment en France et il existe une forte demande de références techniques pour le développement de la production d'olives de table.

L'essai mis en place en 2003 a pour objectif d'aider à la mise au point d'une conduite appropriée à l'olive de table alliant performances agronomiques (rendement, calibre) et coûts de production acceptables.

MATERIEL ET METHODE

3 variétés Olives de table :

- Picholine.
- Lucques.
- Salonenque

Le dispositif mis en place permet de tester 3 modes de conduite différents.

- Modalité 1 = Taille soignée de printemps
- Modalité 2 = Taille rapide de printemps (type huile).
- Modalité 3 = Taille rapide de printemps - Taille d'éclaircissage d'été.

Dispositif expérimental.

- Parcelles élémentaires de 3 arbres.
- 4 répétitions.
- 3 modalités.
- 3 variétés.
- Irrigation par micro aspersion.

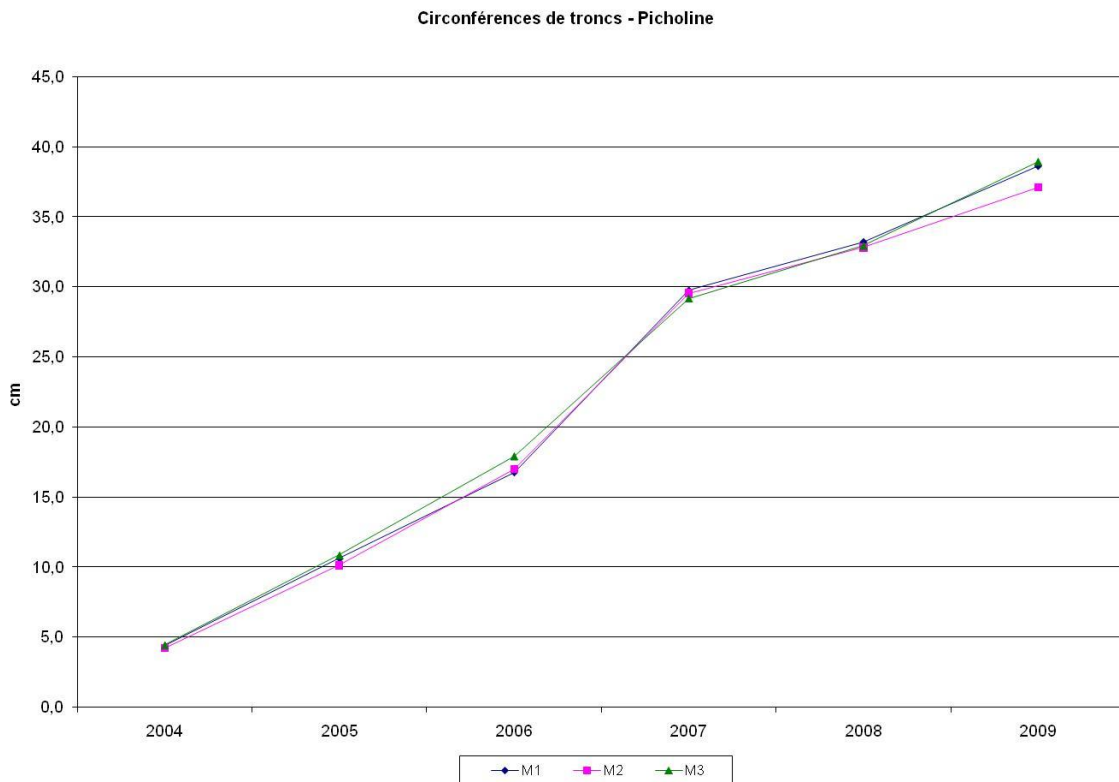
Observations et mesures.

- Vigueur : diamètre des troncs.
- Date de récolte, maturité.
- Rendement.
- Poids moyen

RESULTATS

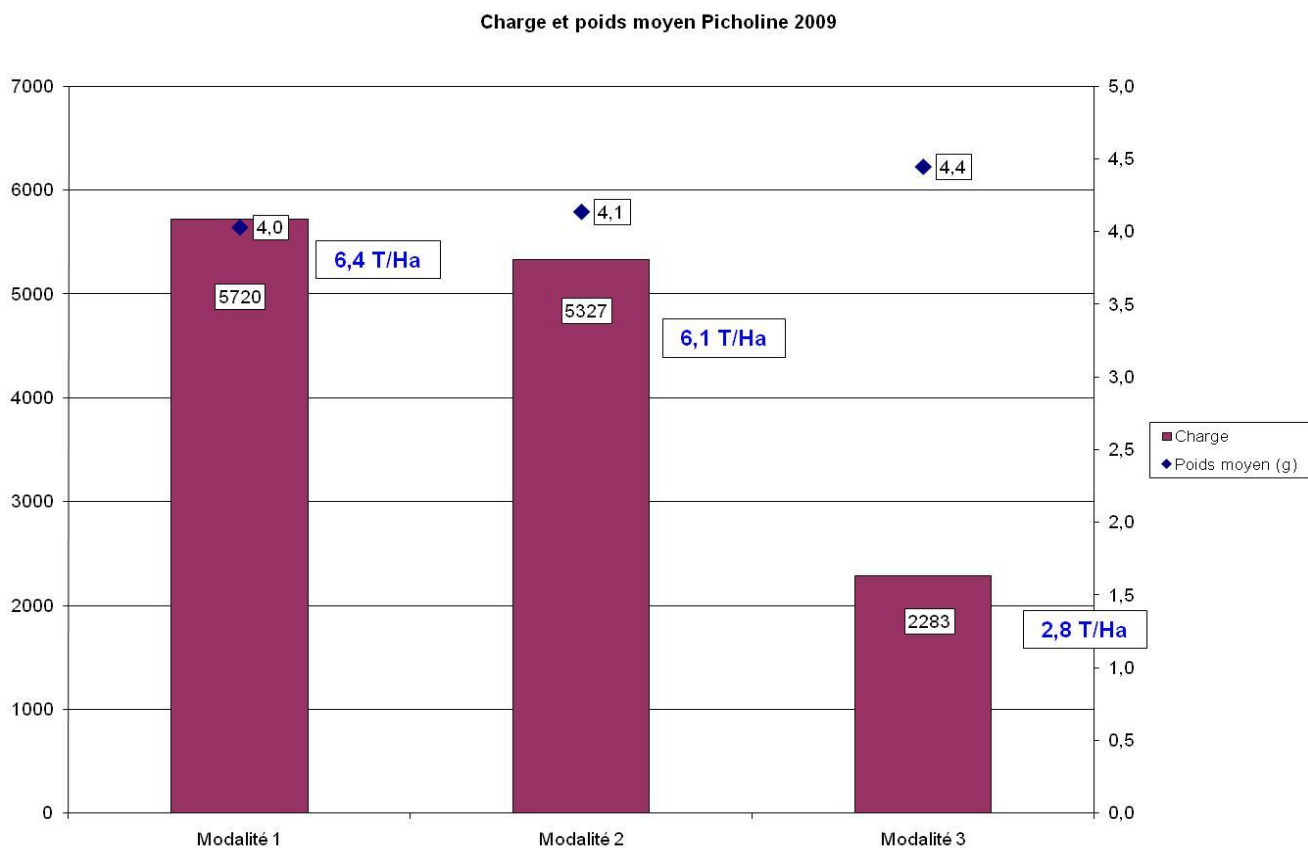
Remarque préalable : vu le manque de charge global, la retaille prévue pour la Modalité 3 n'a été effectuée sur aucune modalité en 2009.

1. Vigueur.



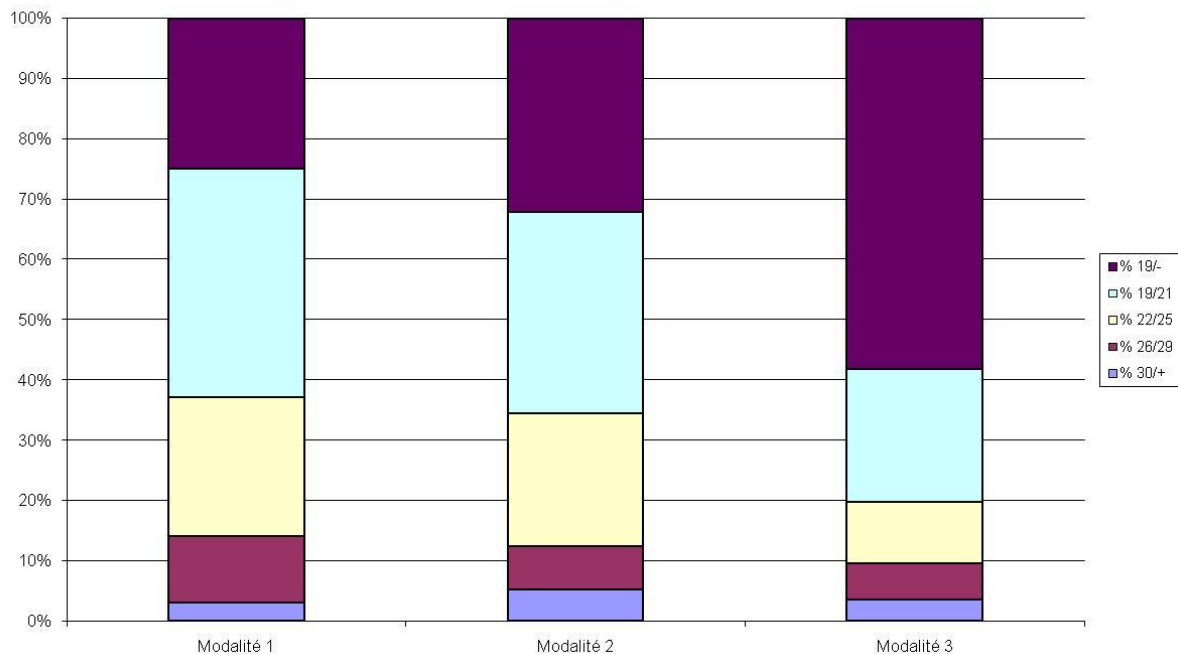
Malgré un léger décrochage de la Modalité 2, les différences de vigueur entre modalités ne sont pas statistiquement significatives.

2. Production.



La charge est comparable entre la modalité 1 et la modalité 2, le poids moyen aussi. Cette année, le fait d'équilibrer la charge par la taille au sein de la branche fruitière, ou d'élaguer et de supprimer des branches fruitières n'a donc pas eu d'impact sur Picholine. A l'inverse, on constate une forte diminution du potentiel de production de la modalité 3, qui se traduit par une hausse du poids moyen. Sachant qu'il n'y a eu de retaile après nouaison l'été 2009, cette diminution est donc un arrière effet de la retaile de 2008, qui a soit supprimé du linéaire de bois susceptible de se mettre à fruit en 2009, soit provoqué un stress entraînant une diminution de la pousse.

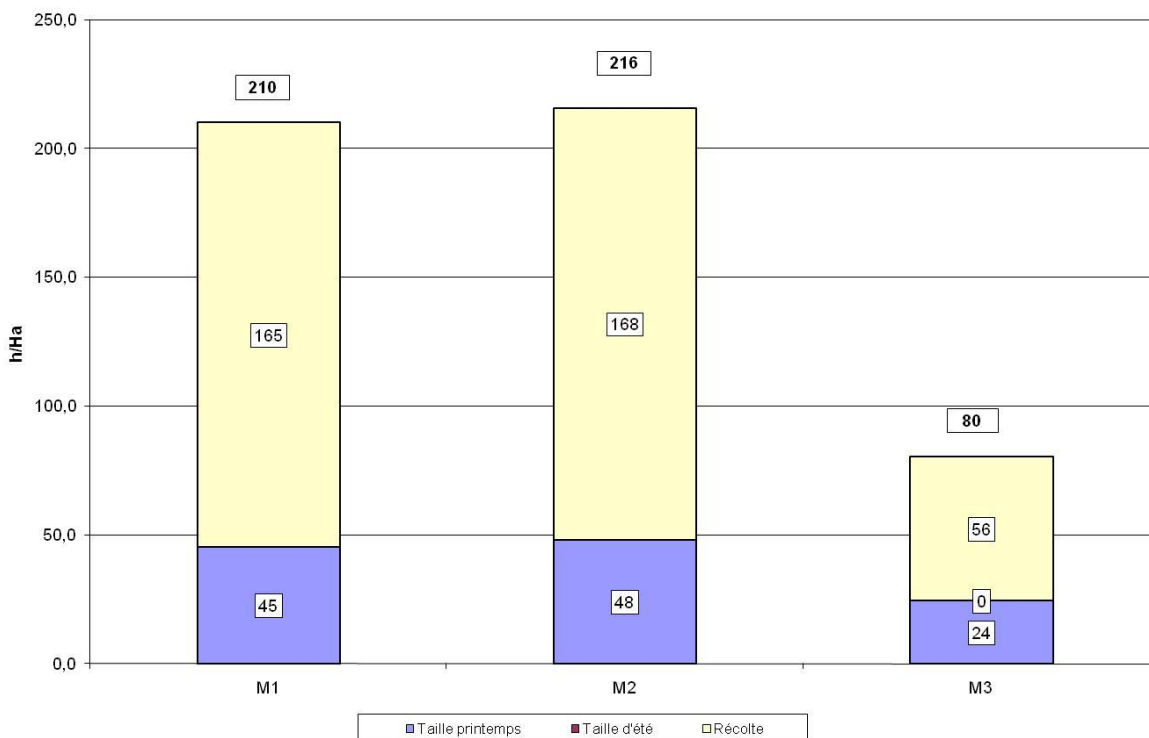
Calibrage Serfel Picholine



Le calibrage montre une forte diminution des calibres faibles sur la modalité 3, ce qui explique le poids moyen supérieur. Cependant, ce gain sensible de calibre a été obtenu au détriment du rendement qui a été divisé par trois.

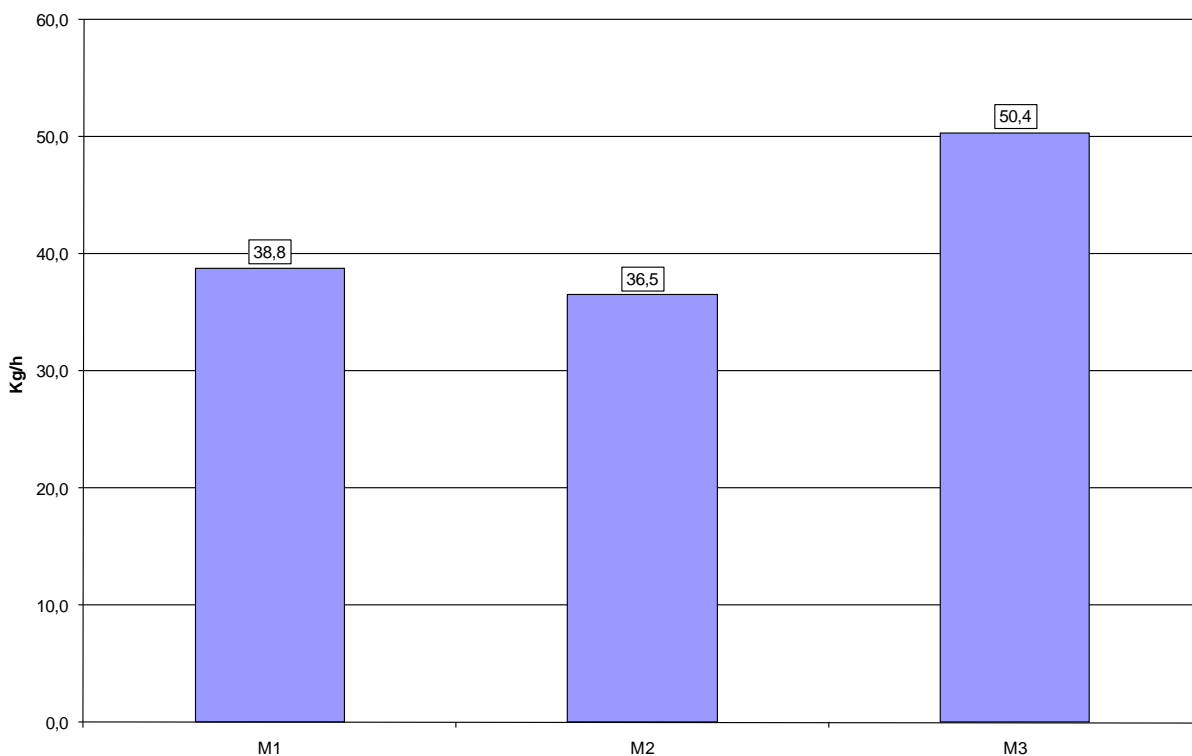
3. Temps de travaux.

Temps de travaux Picholine 2009



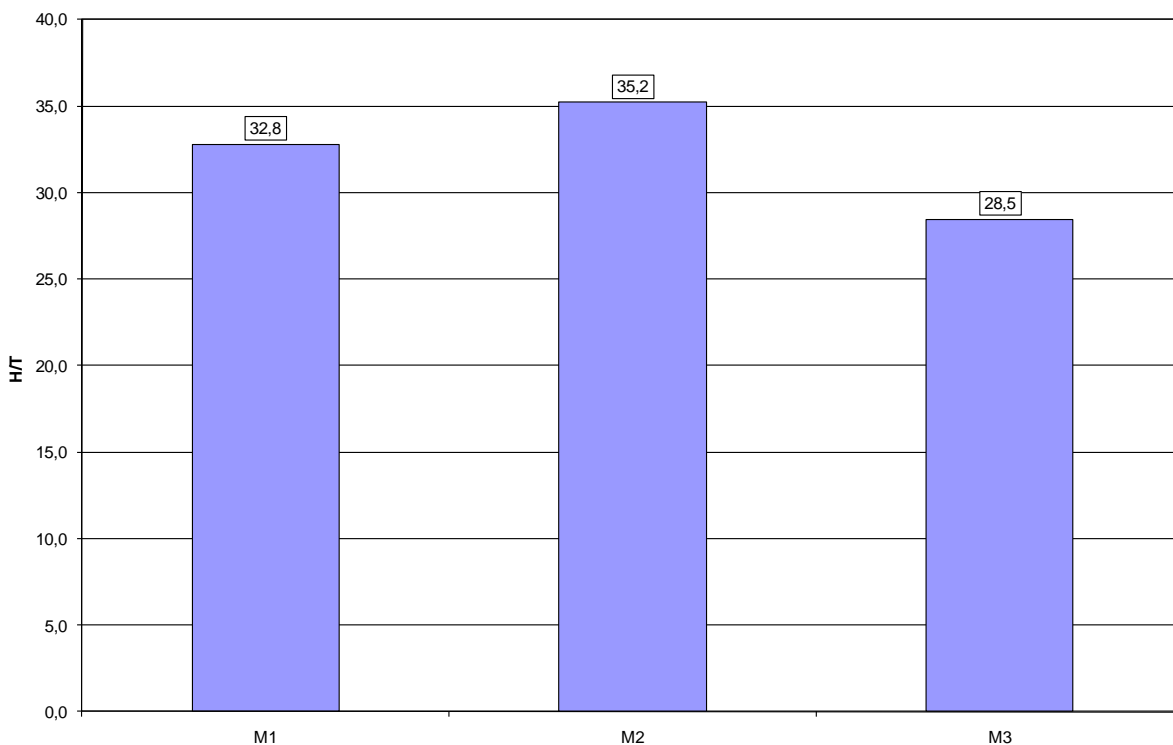
Cette année, la taille de la modalité 2 n'a pas été plus rapide que celle de la modalité 1. Pourtant, en 2008 elle était deux fois plus rapide, ce qui est confirmé sur la modalité 3, qui était cette année équivalente à la modalité 2. Les temps de récolte étant liés directement à la production, la modalité 3 est celle qui a généré le moins de temps de travaux.

Productivité horaire de récolte Picholine 2009



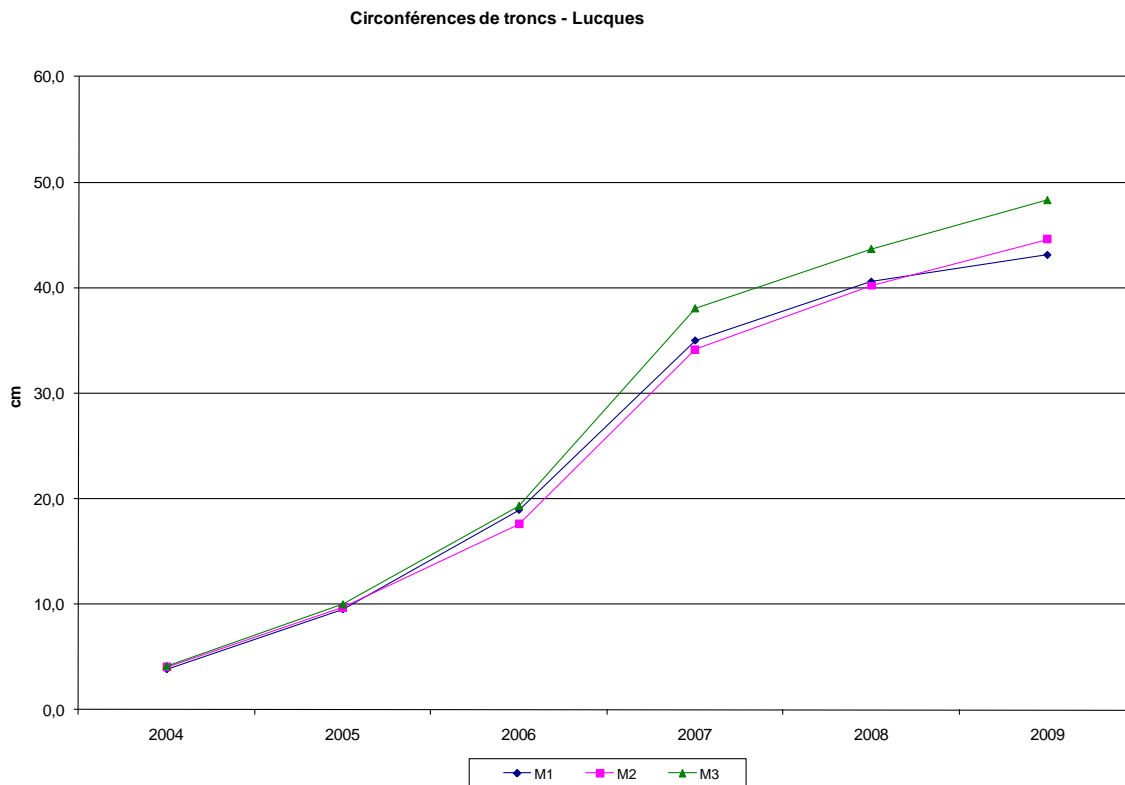
Les productivités de récolte de la modalité 1 et de la modalité 2 sont comparables, celle de la modalité 3 est la meilleure.

Efficience Picholine 2009



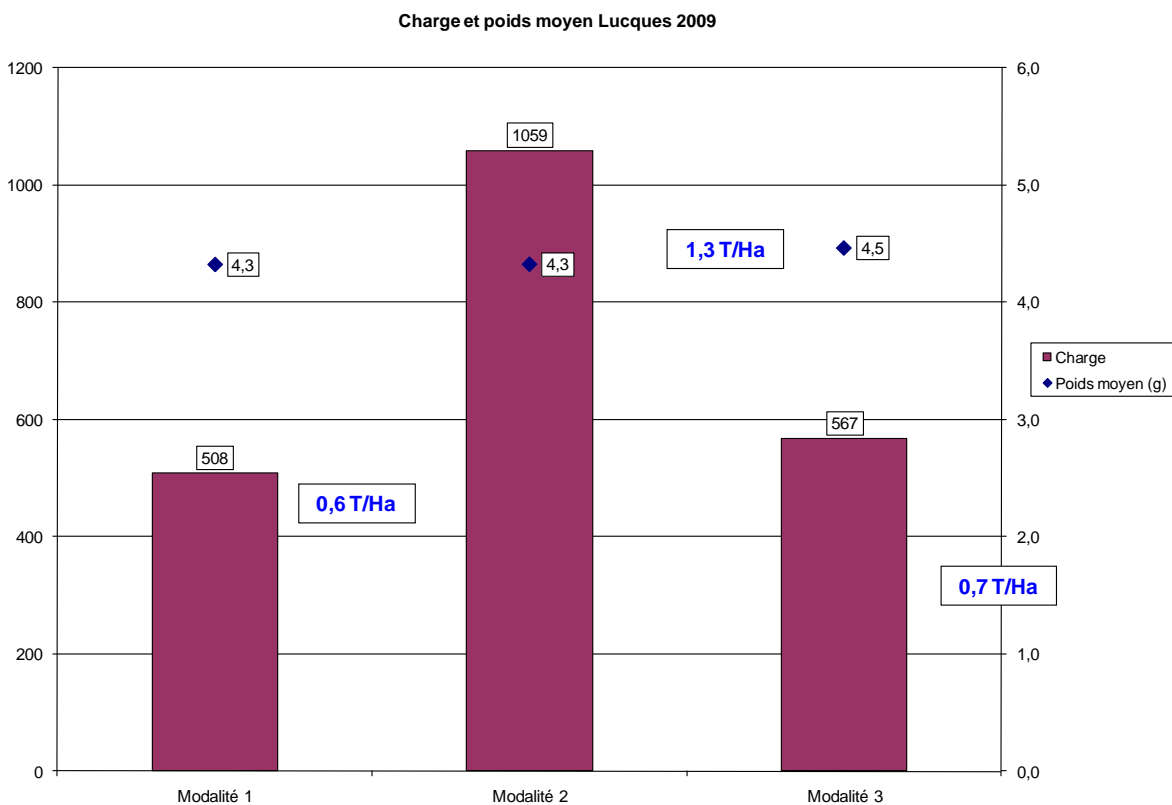
L'efficience est mesurée en nombre d'heures de travail (taille et récolte) nécessaire pour produire une tonne. Cette année, par ses temps de récolte faibles, la modalité 3 est la plus efficiente.

1. Vigueur



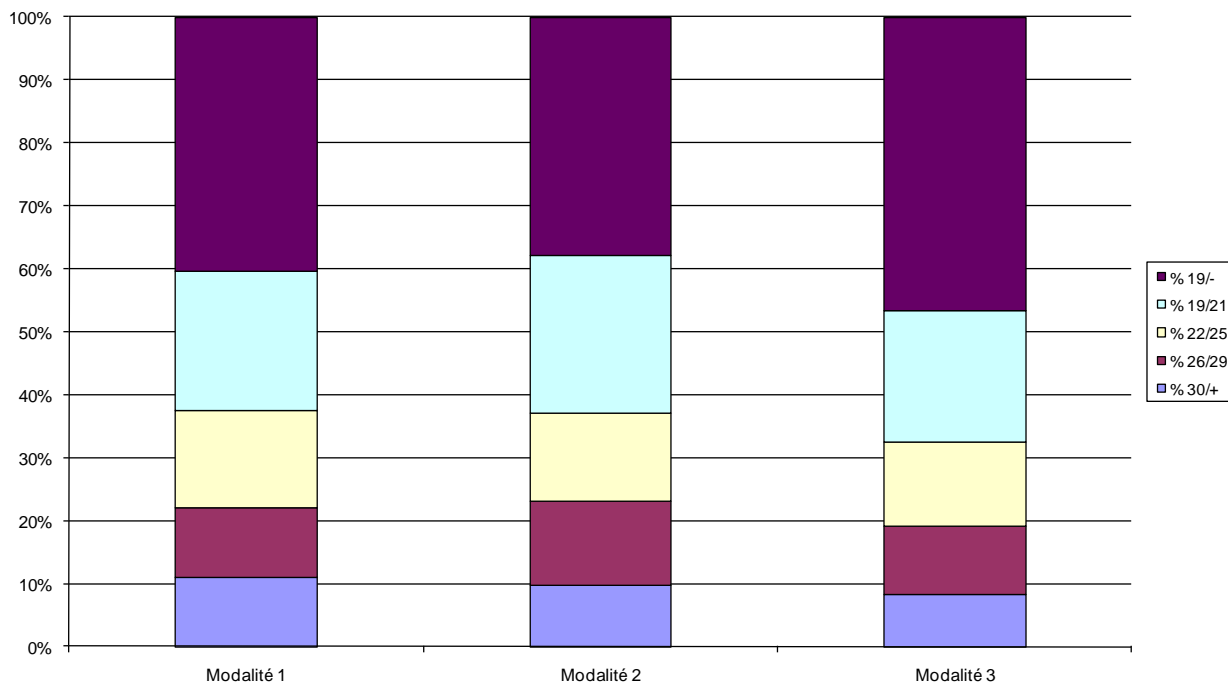
La modalité 3 tend à pousser plus que les autres, ce qui peut s'expliquer par le fait qu'elle produit moins que les autres. Cependant cette différence n'est pas statistiquement significative.

2. Production.



En 2008 la charge étant comparable sur les 3 modalités, on peut en déduire que le manque de production des modalités 1 et 3 sont directement liés à la taille. C'est certainement une taille sévère sur la modalité 1, et un arrière effet de taille de 2008 sur la modalité 3, qui pénalisent le rendement comme sur Picholine.

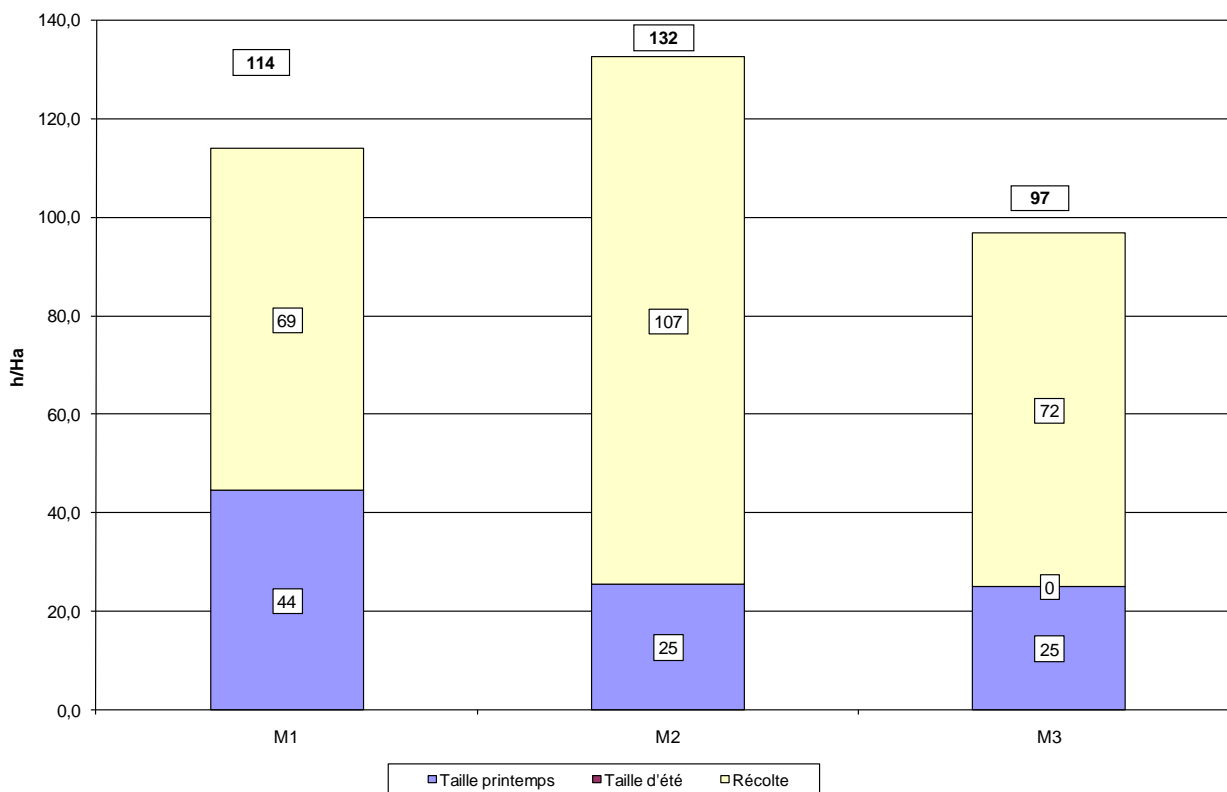
Calibrage Serfel Lucques



La répartition des calibres est comparable sur les 3 modalités ce qui est normal, vu la forte sous charge globale. Lucques est donc à son potentiel maximal de calibre quelle que soit la modalité.

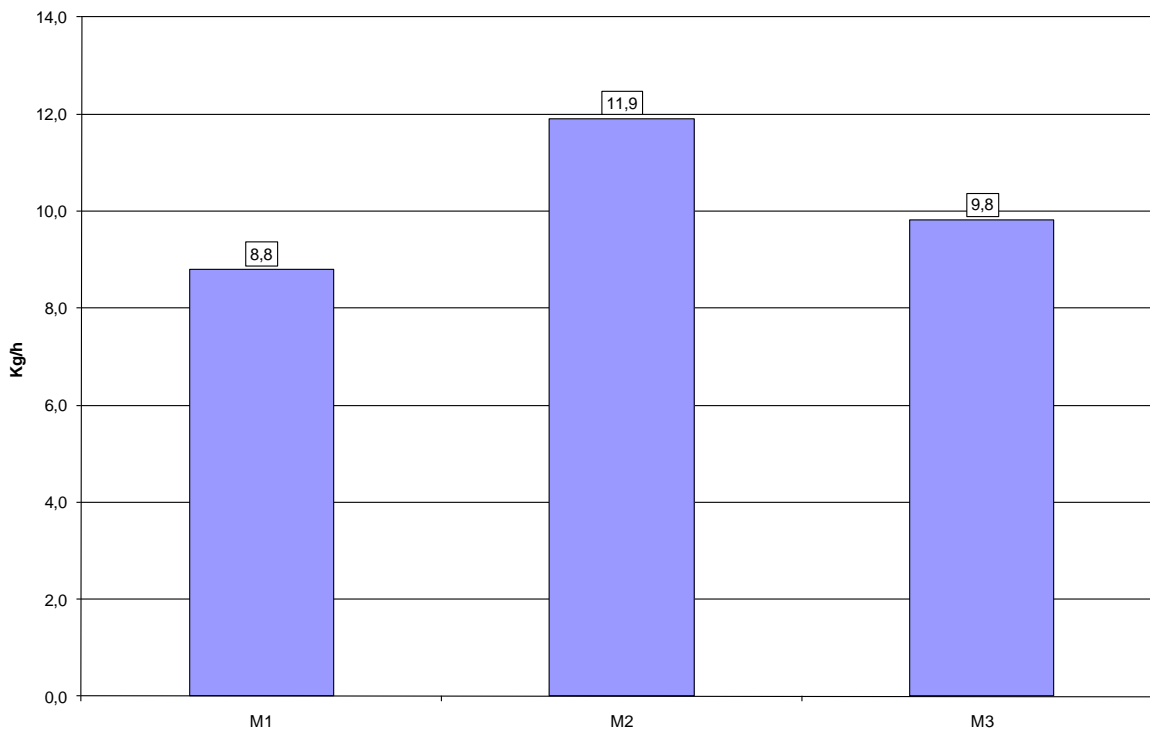
3. Temps de travaux.

Temps de travaux Lucques 2009



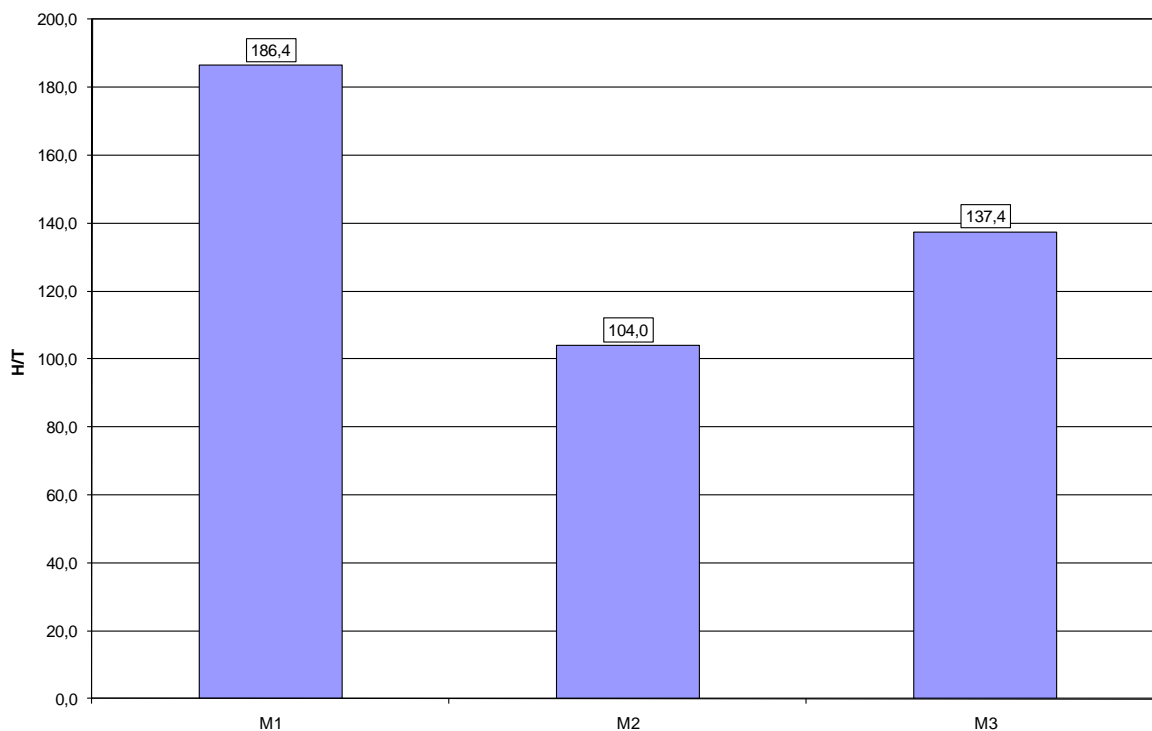
Comme en 2008, on constate que la taille de la modalité 2 est presque deux fois plus rapide. Le gros des temps de travaux étant bien sur généré par la récolte, la modalité 2 est la plus coûteuse puisque c'est elle qui a le plus produit.

Productivité horaire de récolte Lucques 2009



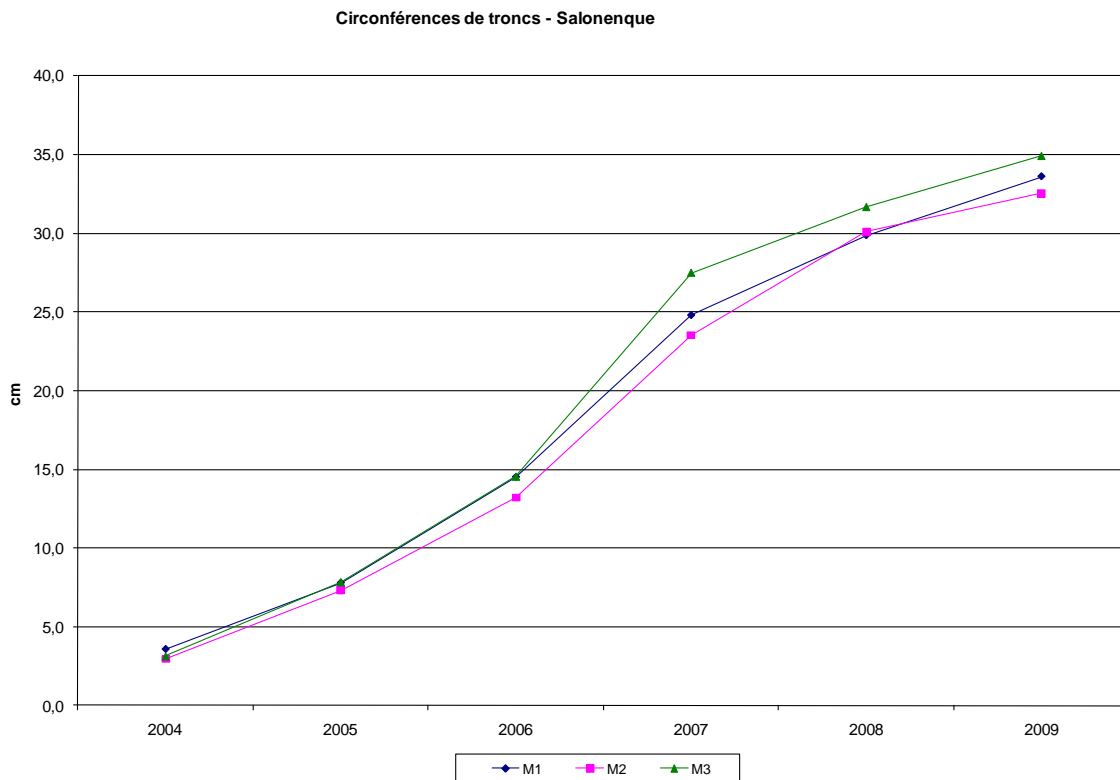
La production de récolte est généralement directement liée aux quantités produites. On retrouve donc une meilleure efficacité sur m 2, puis M 3 et enfin M 1.

Efficience Lucques 2009



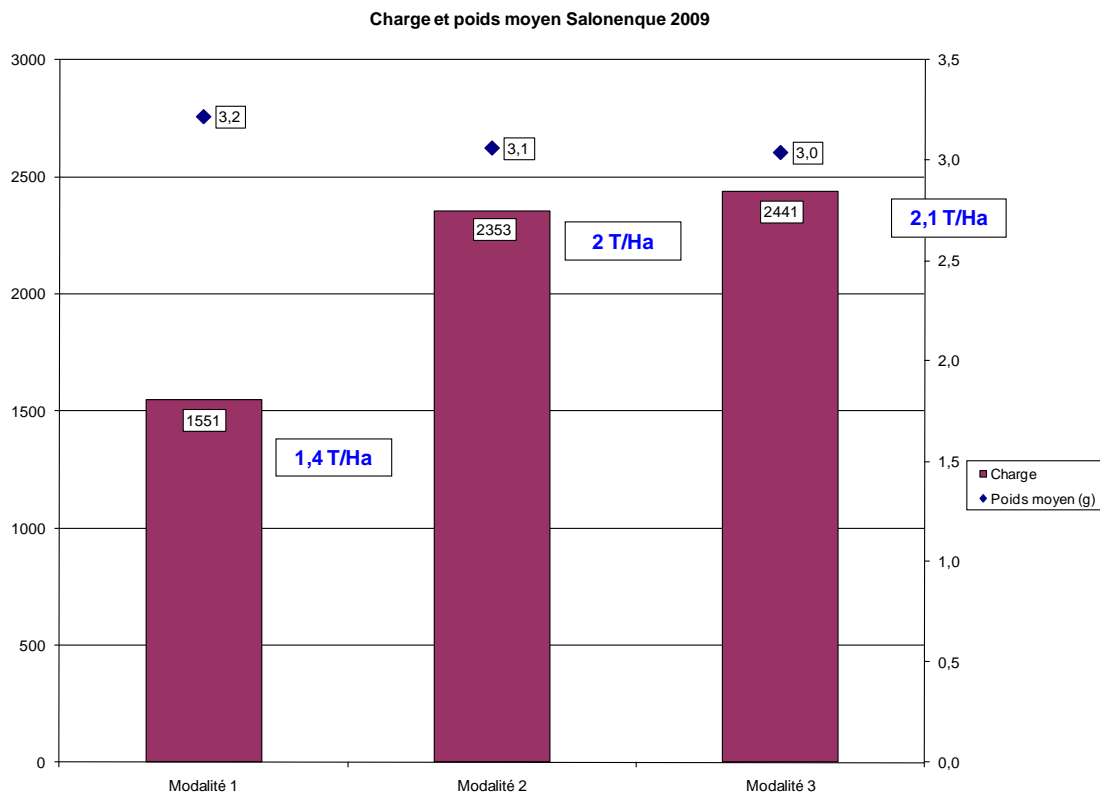
De manière prévisible, la meilleure efficacité est celle de la modalité 2, et la plus mauvaise, celle de la modalité 1. A noter que la charge étant ridicule, le coût de production est exorbitant, les cueilleurs passant leur temps à chercher les fruits dans l'arbre.

1. Vigueur.



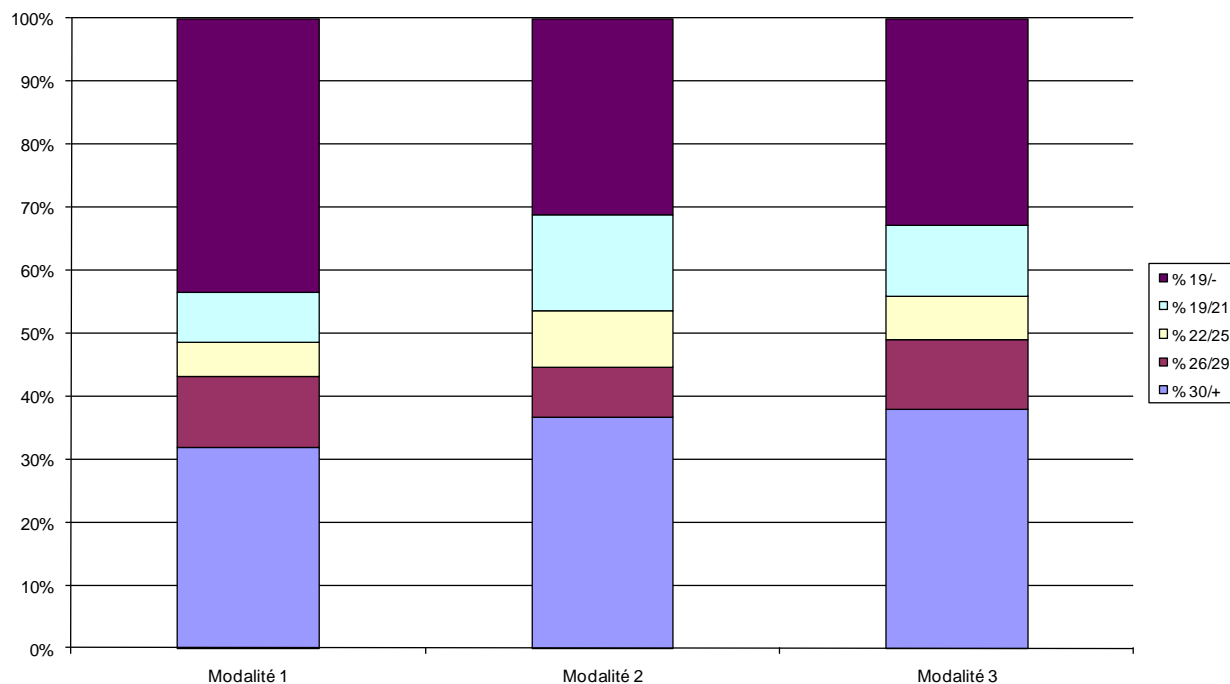
Les différences moyennes observées ne sont pas significatives. On ne peut donc pas pour l'instant détecter d'impact des modalités sur la vigueur des arbres.

2. Production.



On observe surtout un effet alternance sur Salonenque, les modalités les plus chargées en 2008 étant celles qui produisent le moins en 2009. Il est intéressant de noter que les rendements 2008 et 2009 sont proches, mais qu'ils ont été obtenus en 2009 avec beaucoup moins de fruits plus gros.

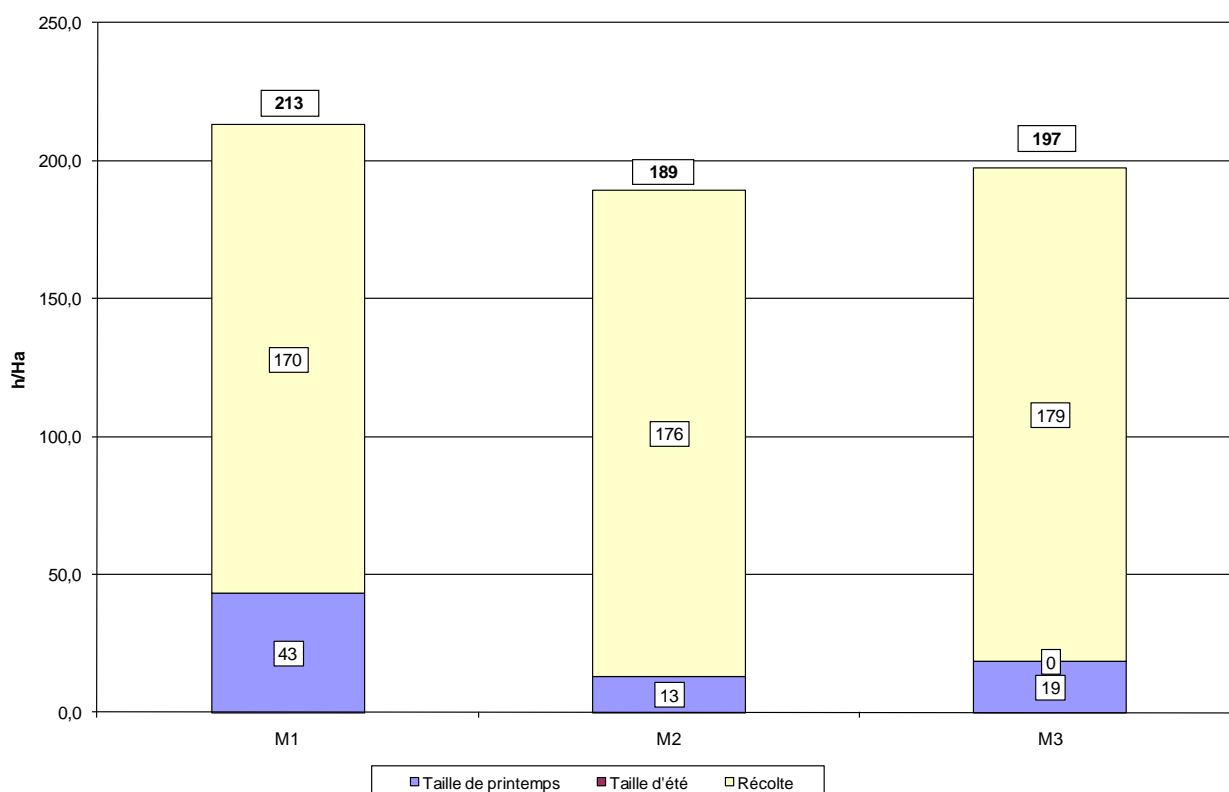
Calibrage Serfel Salonenque



La modalité 1, moins chargée obtient un calibre plus intéressant que les deux autres qui sont comparables.

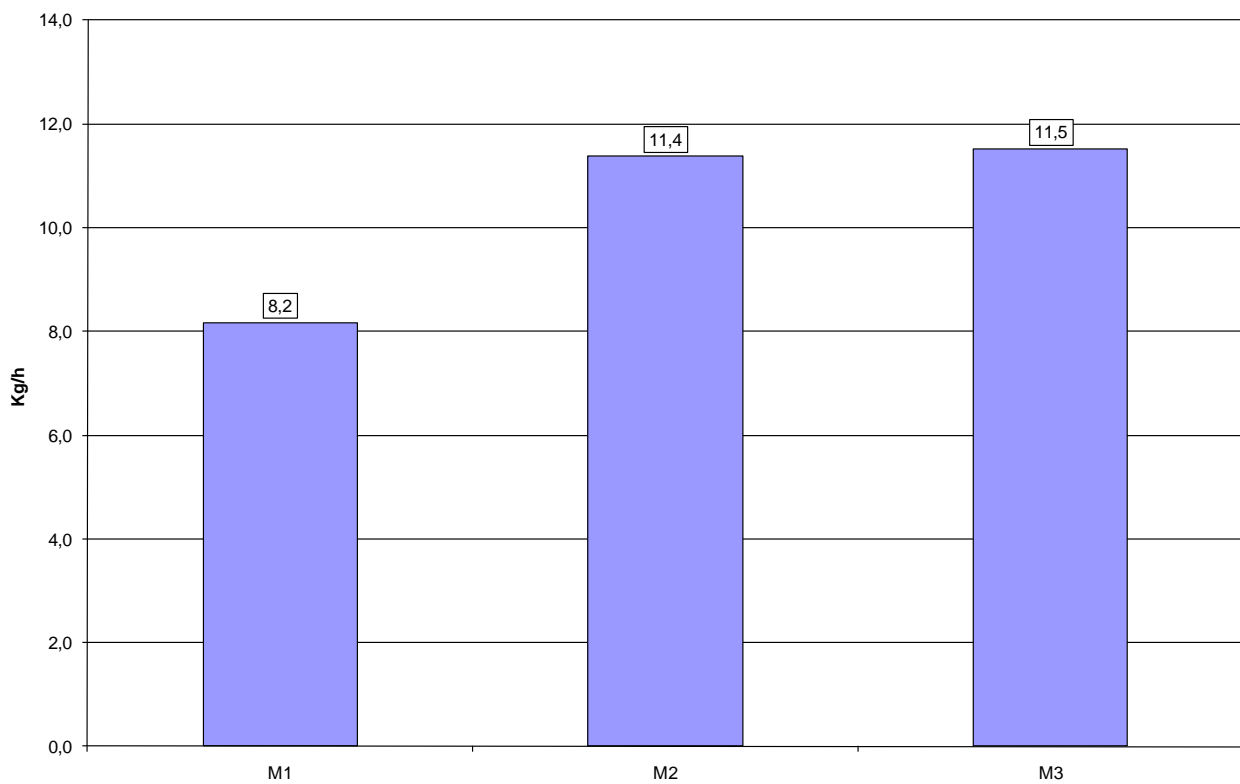
3. Temps de travaux.

Temps de travaux Salonenque 2009



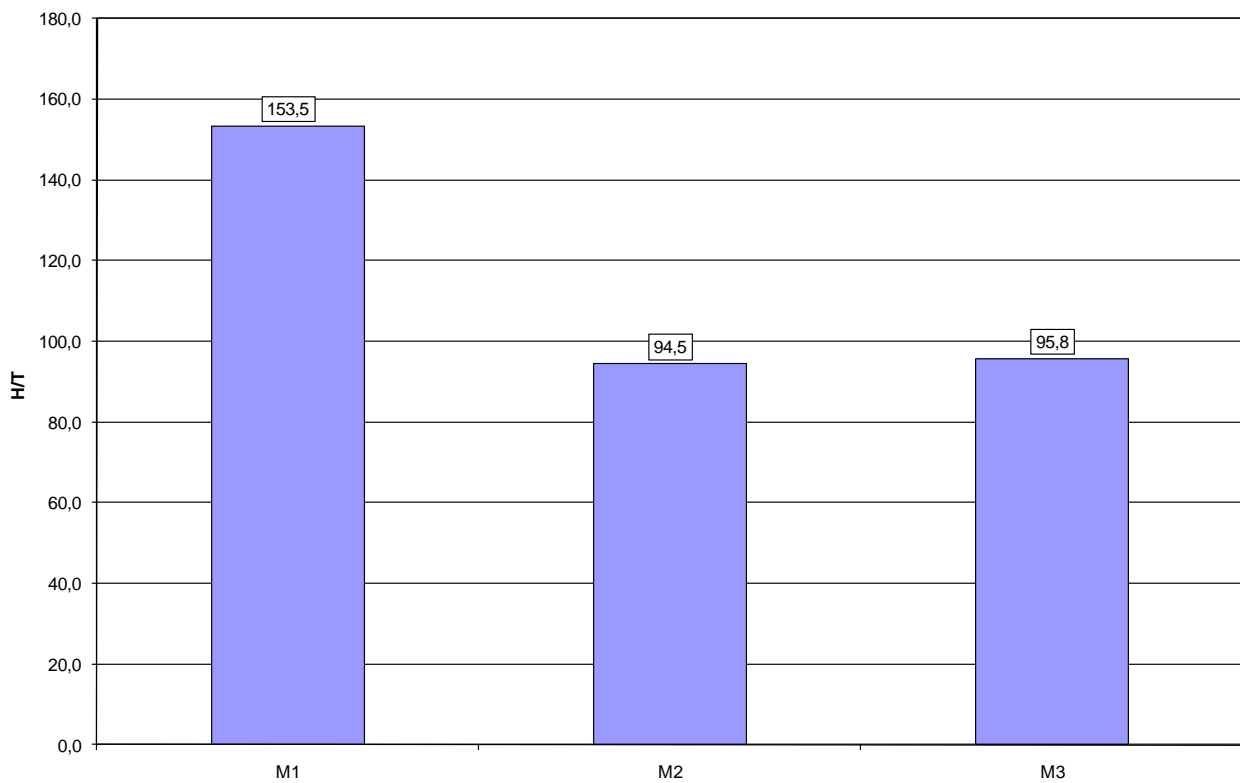
On retrouve à nouveau des temps de taille environ deux fois moins importants pour les modalités 2 et 3.

Productivité horaire de récolte Salonenque 2009



La modalité 1, moins chargée obtient bien sûr une productivité de récolte inférieure.

Efficience Salonenque 2009



Les efficacités, globalement mauvaises, sont comparables pour les modalités 2 et 3 et meilleures que celles de la modalité 1 qui souffre de son manque de production.

CONCLUSION

Il est intéressant qu'en l'absence de retaile en 2009 sur la modalité 3, elle se comporte tout de même différemment des autres. Ceci est à attribuer à une diminution du linéaire de bois porteur en 2008, soit directement au sécateur, soit parce que cette taille d'été probablement affaiblissante a ensuite diminué la vigueur des arbres.

De manière plus générale, les rendements très faibles de cette année rendent les résultats difficiles à interpréter pour Lucques et Salonenque.

Il faudra attendre des productions normales et cumulées pour distinguer les effets des modalités.

Année de mise en place : 2004
ACTION PERMANENTE - TERMINEE - A POURSUIVRE
Année de fin de l'action :

Renseignements complémentaires :

Maidier ARREGUI – m-arregui@serfel.fr - 04.66.28.23.34

SERFEL - Mas d'Asport - 30800 SAINT GILLES -

Tél : 04.66.87.00.22 - Fax : 04.66.87.04.62 - E-mail : contact@serfel.fr