

Abricotier

QUALITE ET RECOLTE Variété FARBALY

2009

Responsables de l'essai : Christian PINET – Chambre d'agriculture du Gard / SERFEL
En collaboration avec : Aurélie PROT - Abdel JOUDI - Jérémy MOULIN – SERFEL

CONTEXTE

Farbaly (cov) est une variété récente, à maturation lente, de texture est naturellement pâteuse. Cette maturation lente et hétérogène entre les fruits, oblige un nombre de passage élevé qui induit une faible rentabilité économique.

Une première expérimentation en 2008 a démontré qu'il était possible de retarder le premier passage, afin de grouper les passages et d'en limiter le nombre, sans perte de récolte.

BUT DE L'ESSAI

Le test mis en place en 2009 consiste à comparer deux modalités d'irrigation pour mettre en évidence l'effet dose sur la jutosité du fruit sur cette variété tardive.

MATERIEL ET METHODE

- **Vergers**

Espèce : Abricotier

Variété : Farbaly (cov)

Porte-greffe : Montclar

Date de plantation : Mars 2006

Distance de plantation : 6 x 4 m

Densité de plantation : 416 arbres / ha

- **Modalités**

Modalité 1	Dose normale (% ETP 40-60-40)
Modalité 2	Dose élevée (% ETP 80-120-80)

- **Dispositif expérimental**

Facteur étudié : Dose d'irrigation

Nombre de blocs : 2

Nombre de répétitions : 6

Analyse des résultats : Analyse de variance et comparaison de moyennes

- **Observations**

- Poids total, par arbre, par passage
- Nombre de fruits total, par arbre, par passage
- Poids moyen, par arbre, par passage
- Calibrage, par arbre, par passage
- Taux de sucre (IR) et fermeté, sur 20 fruits, par arbre, par passage
- Jutosité en ml, sur 20 fruits, par arbre, par passage

RESULTATS

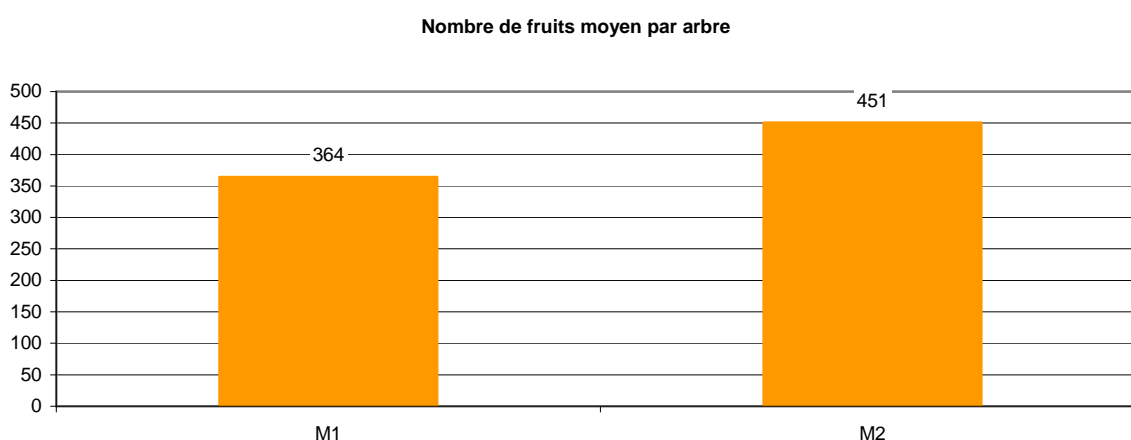
I- Irrigation

Le tableau ci-dessous présente les irrigations en m³ par quinzaine apportées durant l'année 2009 aux deux modalités. Soit un total de 3940 m³ pour M1 et de 7880 m³ pour M2.

	AVRIL		MAI		JUN		JUILLET		AOUT		SEPTEMBRE	
	1	2	1	2	1	2	1	2	1	2	1	2
M1	180	220	240	420	440	520	520	400	320	300	220	160
M2	360	440	480	840	880	1040	1040	800	640	600	440	320

II- Analyse de variance :

L'analyse de variance a été statistiquement significative que pour une seule des variables observées, le nombre de fruits total par arbre.

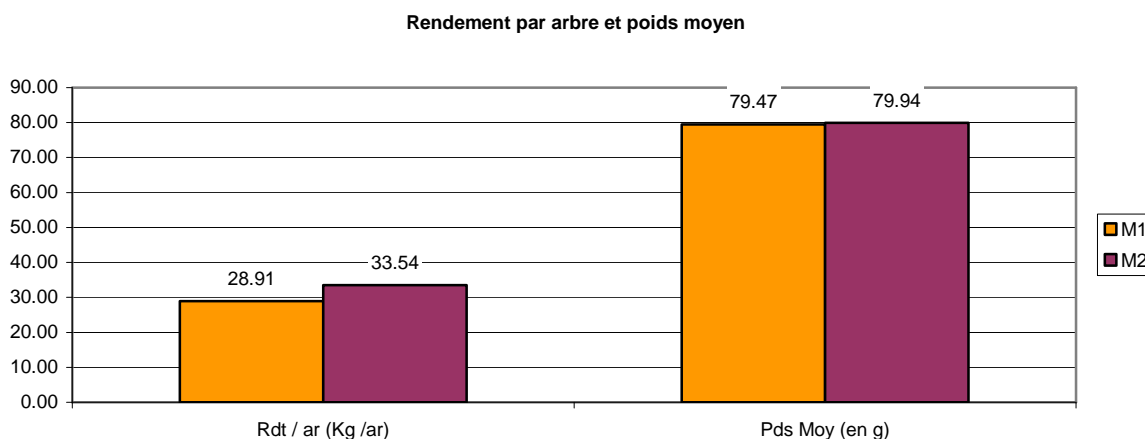


Une dose d'irrigation plus élevée augmente indirectement mais de manière significative le nombre de fruits par arbre. En moyenne l'on constate 87 fruits de plus par arbre pour la modalité 2.

III- Comparaison de moyennes :

Les analyses de comparaison de moyennes suivantes ne sont que des tendances que l'on peut tirer des observations, car ces dernières ne sont pas statistiquement significatives.

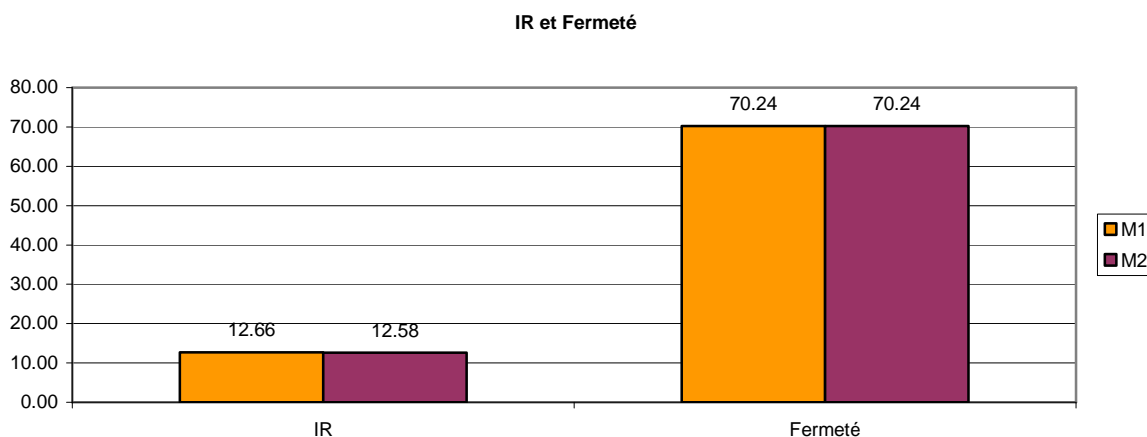
- **Rendement par arbre et poids moyen :**



Aucune différence ne peut être observée entre les modalités en termes de poids moyen.

En revanche, en ce qui concerne le rendement par arbre, la modalité 2 semble plus productrice que la modalité en irrigation « normale ». En effet, 4.6 kg par arbre soit 1.9T à l'hectare de plus pour la modalité 2.

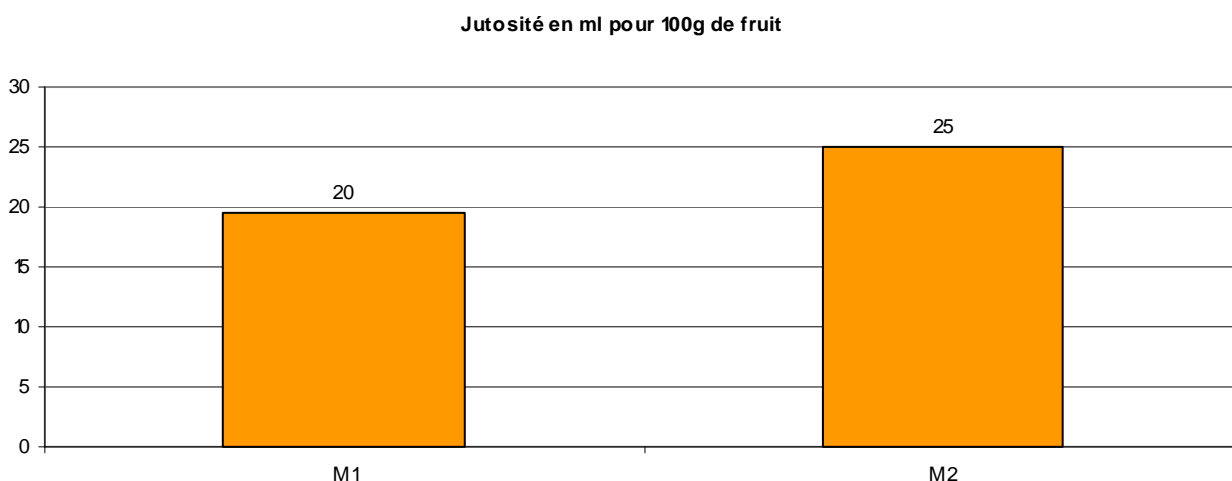
- **IR et fermeté**



Le double dosage de l'irrigation sur la variété Farbaly (cov) n'a aucune influence sur le taux de sucre et sur la fermeté du fruit. Les fermetés moyennes sont rigoureusement identiques et les variations du taux de sucre ne sont pas détectables à la dégustation.

- **Jutosité**

La méthode détaillée d'extraction de jus se situe en annexe.



Bien que les résultats de la jutosité ne soient pas statistiquement significatifs, une tendance peut être relevée. En moyenne la modalité 2 a 5 ml de jus de plus que la modalité 1 pour un échantillon de 100g.

CONCLUSION

La double dose d'irrigation pour la variété Farbaly (cov) a une influence statistiquement significative sur le nombre de fruit uniquement, plus la variété est irriguée plus il y a de fruit. Cependant une nette tendance est ressortie en termes de rendement, dans notre cas la modalité 2 a produit 4.6 kg/arbre de plus, soit 1.9 T/Ha.

En ce qui concerne la jutosité aucune différence significative n'est apparue, une légère augmentation de jus pour M2, +5ml/100g.

Il est également important de souligner qu'aucune perte de fermeté ou de sucre due à la double dose d'irrigation n'est à signaler.

L'expérimentation de l'année prochaine pourrait croiser les variables entre la date de récolte, le nombre de passage, le rendement et la jutosité pour en déterminer les corrélations.

Année de mise en place : 2008
~~ACTION PERMANENTE - TERMINEE~~ - A POURSUIVRE
Année de fin de l'action :

Renseignements complémentaires :

Christian PINET c-pinet@serfel.fr

SERFEL - Mas d'Asport - 30800 SAINT GILLES -

Tél : 04.66.87.00.22 - Fax : 04.66.87.04.62 - E-mail : contact@serfel.fr