

Abricotier
ESSAI MONILIA DES FLEURS ET DES RAMEAUX
2009

Responsable de l'essai	Valérie GALLIA - Ch. d'Agriculture du Gard/SERFEL
En collaboration avec	Julien RUESCH – SERFEL
Stagiaire	Anthony BECKRICH

BUT DE L'ESSAI

Tester différents produits en conventionnel et une méthode alternative avec un stimulateur de défenses naturelles (SDN) : le IODUS 2SC.

DISPOSITIF EXPERIMENTAL

- **Matériel végétal**

- Variété : Bergarouge,
- Porte-greffe : GF305,
- Année de plantation : 1998,
- Densité : 6 x 4 m (soit 416 arbres /ha).

- **Modalités testées**

	M1	M2	M3	M4	M5
Encadrement de floraison	TNT	BAYCOR 300 (IBS) 0,10 l/ha	TOPSIN (BMC) 0,15 l/ha	SWITCH (ANP) 0,02 kg/ha	IODUS 2SC (SDN) 0,10 l/ha

- **Conditions expérimentales**

- Test en grandes parcelles,
- Témoin exclu du dispositif,
- 4 arbres en notation par modalité.

- **Traitements**

- Réalisés au grand travail,
- Volume : 650 l/ha de bouillie,
- Epoque d'application : 1 à 2 traitements sont prévus, en encadrement de floraison.

La floraison relativement groupée et les conditions climatiques ventées nous amènent en pratique à ne réaliser qu'une seule application le 5 mars, au stade de végétation 5% de fleurs ouvertes

OBSERVATIONS ET NOTATIONS

- **Données climatiques**

Enregistrement des données climatiques pendant toute la durée de l'essai (station CIMEL présente à la SERFEL)

- **Dégâts de monilia**

Organes observés : pour chaque arbre en notation, 10 rameaux homogènes sont choisis et marqués avant application.

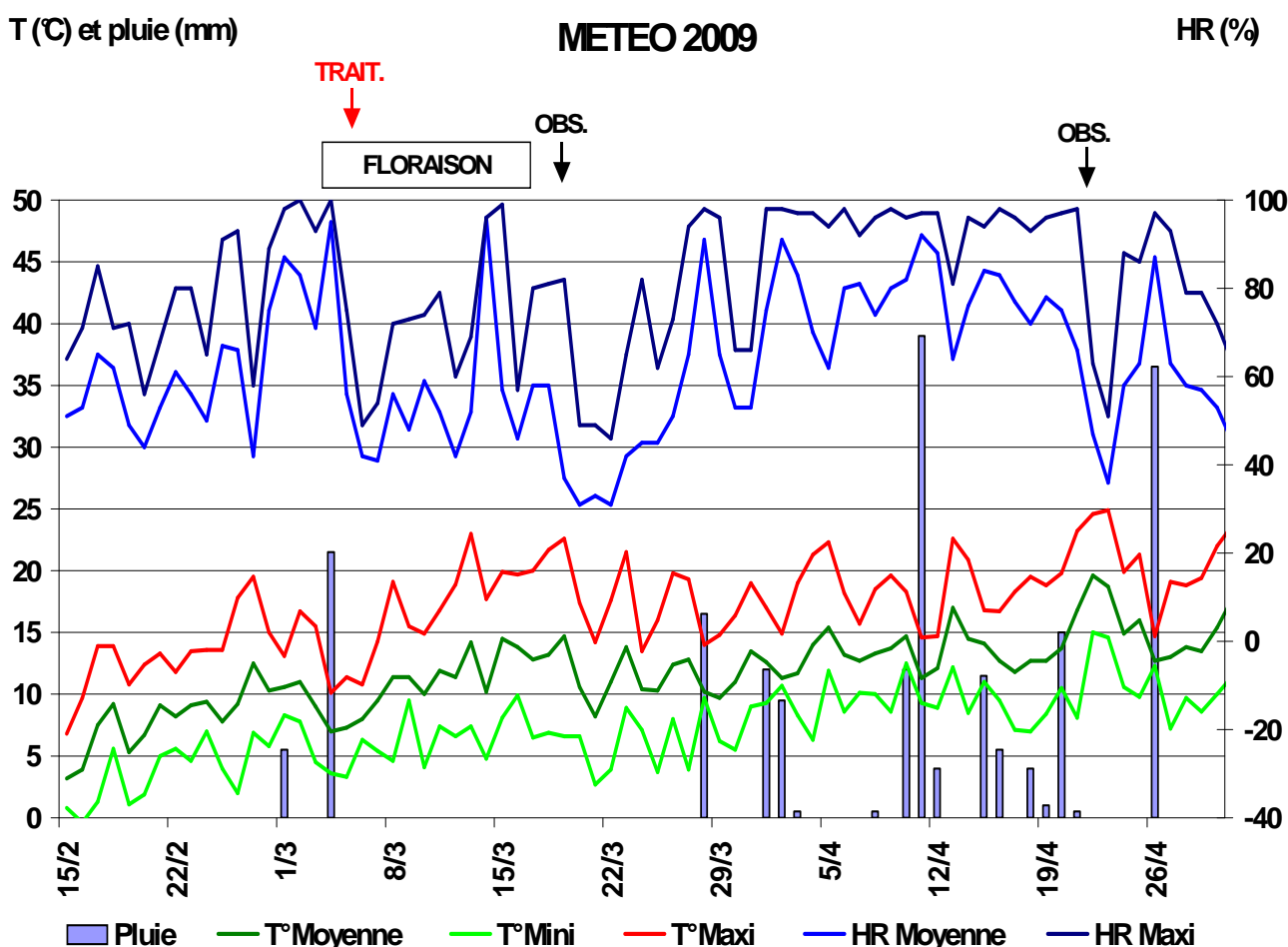
Epoques d'observation et objets observés :

- sur fleurs : après la floraison (le 20/03), sur les pousses repérées, comptage du nombre total de fleurs et du nombre de fleurs moniliées,
- sur rameaux : environ un mois après la floraison (le 20/04), comptage du nombre total de pousses desséchées par arbre,

RESULTATS

- **Données climatiques**

Les conditions climatiques de l'année 2009 sont extrêmement favorables au développement du monilia des fleurs et rameaux sur abricotier.



Après un hiver 2008-09 froid et humide, le début du printemps est très pluvieux et assez doux.

La période de floraison de la variété Bergarouge est relativement courte cette année : elle s'étend du 1^{er} au 15 mars. Le traitement (05/03) fait suite à deux épisodes pluvieux contaminants (5,5 mm le 1^{er} mars et 21,5 mm le 4 mars). Ensuite, une semaine sèche et ventée (Mistral) précède la première date d'observation.

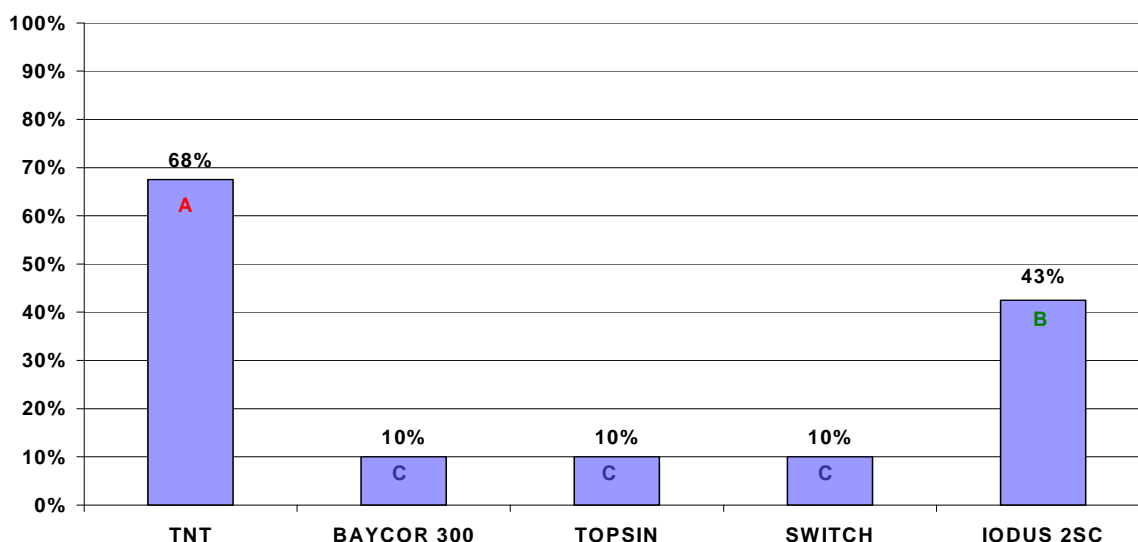
La deuxième notation intervient le 20 avril, après une période très pluvieuse tant en fréquence qu'en quantité (131 mm en cumulé).

- **Dégâts de monilia**

- **Fréquence des dégâts sur fleurs**

La fréquence des dégâts sur fleurs est donnée par le pourcentage moyen de bouquets présentant au moins une fleur touchée par le monilia le 20 mars.

POURCENTAGE MOYEN DE BOUQUETS AVEC DEGATS



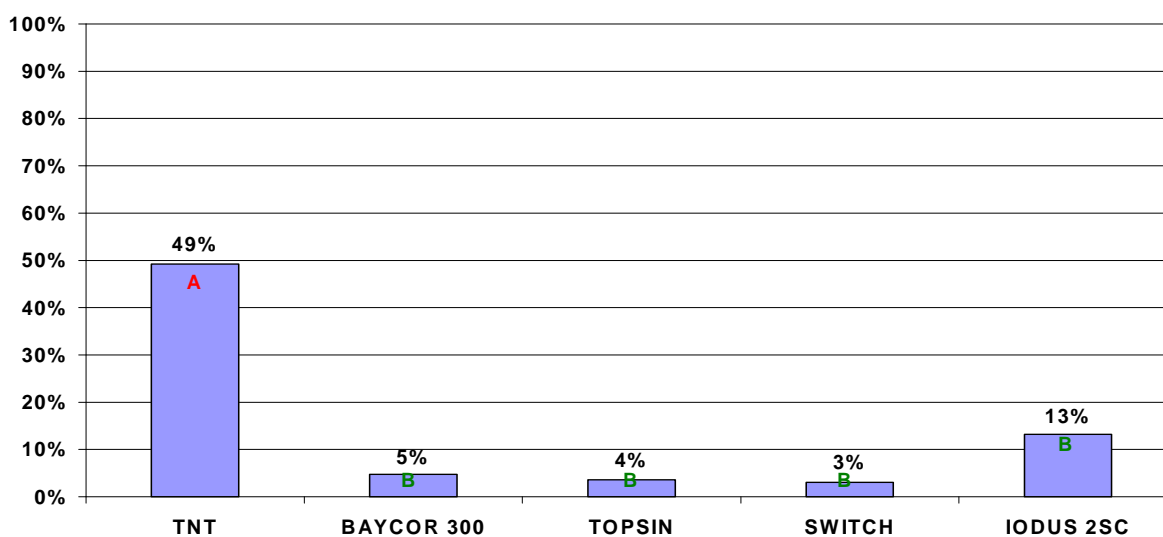
La pression de la maladie est très forte cette année : plus des deux tiers des bouquets du témoin non traité présentent des symptômes.

Les trois modalités traitées avec un fongicide sont équivalentes, avec 10% de bouquets touchés. Elles sont statistiquement moins touchées que le témoin non traité. Aucune différence entre les produits des trois familles chimiques n'est observée. La modalité traitée avec le IODUS 2SC présente 43% de bouquets moniliés : elle est intermédiaire statistiquement.

- **Intensité des dégâts sur fleurs**

L'intensité des dégâts sur fleurs est donnée par le pourcentage moyen de fleurs moniliées le 20 mars.

POURCENTAGE MOYEN DE FLEURS MONILIEES

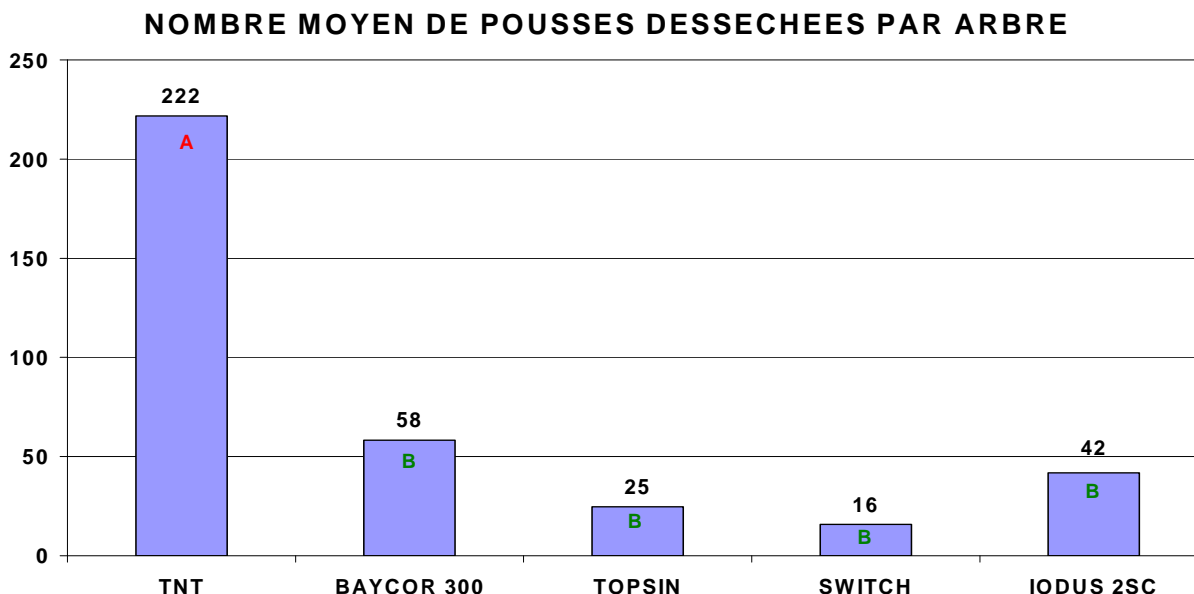


Le témoin non traité est également très touché en intensité : près de la moitié de ses fleurs sont moniliées.

Les autres modalités sont significativement moins touchées, et non différentes entre elles. En tendance, la modalité IODUS 2SC présente cependant plus de dégâts que les modalités « classiques ».

- **Dégâts sur rameaux**

Les dégâts sur rameaux sont mesurés par le nombre total de rameaux desséchés par arbre, un mois après floraison (le 20/04).



A cette date, le témoin non traité ne présente quasiment plus de pousses saines. En moyenne, on dénombre 222 rameaux desséchés par arbre !*

Les autres modalités sont sensiblement et statistiquement moins touchées. Elles sont comparables entre elles. L'impact de la maladie sur la récolte est négligeable.

CONCLUSION

La pression en monilia des fleurs et rameaux est très importante cette année, notamment sur la parcelle de Bergarouge, support de notre essai.

Le témoin non traité est fortement touché sur fleurs, tant en fréquence qu'en intensité. Ensuite, avec des conditions climatiques très favorables à la maladie, les dégâts sur rameaux sont tels que la récolte est compromise.

Les trois modalités traitées avec les fongicides sont globalement satisfaisantes, compte tenu de la forte pression de l'année et de l'unique traitement réalisé. Les trois familles chimiques restent comparables, malgré une tendance en faveur du SWITCH comme en 2006.

La modalité traitée avec le IODUS 2SC paraît très intéressante. La fréquence des fleurs moniliées est certes importante, mais l'intensité d'attaque et l'impact sur la récolte sont faibles.

Ce résultat demande évidemment à être confirmé : comment un stimulateur de défenses naturelles peut-il agir sur des bourgeons et des fleurs ? De plus, l'homogénéité d'infestation de la parcelle n'est pas connue : la zone IODUS 2SC était-elle plus « propre » que le témoin non traité ? Seul des essais blocs avec des répétitions permettront de confirmer ou non ces premiers résultats.

Année de mise en place :
ACTION PERMANENTE - ~~TERMINEE~~ - A POURSUIVRE
Année de fin de l'action :

Renseignements complémentaires :

Valérie GALLIA – v-gallia@serfel.fr
SERFEL - Mas d'Asport - 30800 SAINT GILLES -
Tél : 04.66.87.00.22 - Fax : 04.66.87.04.62 - E-mail : contact@serfel.fr