

**Abricotier
COMPARAISON DES ITINERAIRES PFI ET AB
2009**

Responsable de l'essai	Valérie GALLIA - Ch. d'Agriculture du Gard / SERFEL
En collaboration avec	Philippe BLANC - SERFEL; Aurélie PROT, Abdel JOUDI, Jérémy MOULIN - SERFEL
Stagiaire	Anthony BECKRICH, Alexandre GHESTEM

BUT DE L'ESSAI

Réaliser une comparaison stricte des deux itinéraires :

- Sur le plan technique (optimisation de chaque itinéraire, résultats agronomiques, gestion des maladies et ravageurs...).
- Sur le plan économique (coûts de production, marges brutes dégagées).

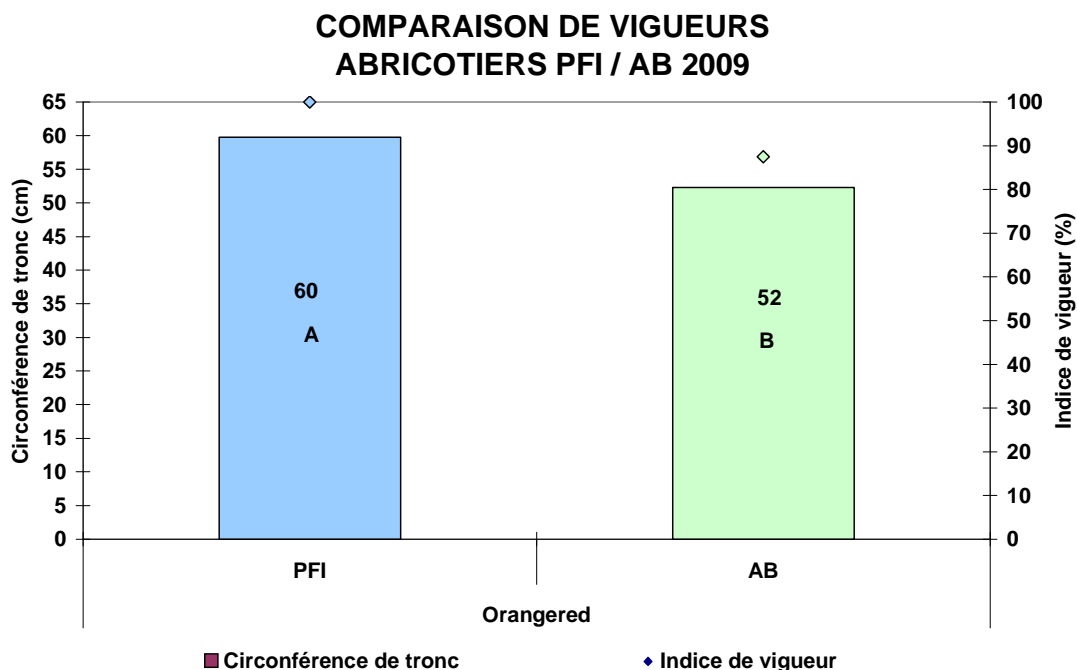
MATERIEL VEGETAL

La parcelle, plantée en 2000, est partagée en 2 blocs : PFI et AB.
 Sur chaque bloc sont présents trois rangs d'abricotier de variété Orangered®, sur porte-greffe Manicot.
 Surface par modalité : 0.15 ha.
 Type de conduite : Petits gobelets (distance de plantation : 6 x 4 m).

RESULTATS AGRONOMIQUES

1. Vigueur des arbres

La vigueur moyenne des arbres, mesurée par la circonférence des troncs en fin de campagne (29 septembre), est toujours significativement supérieure sur la modalité menée en PFI.



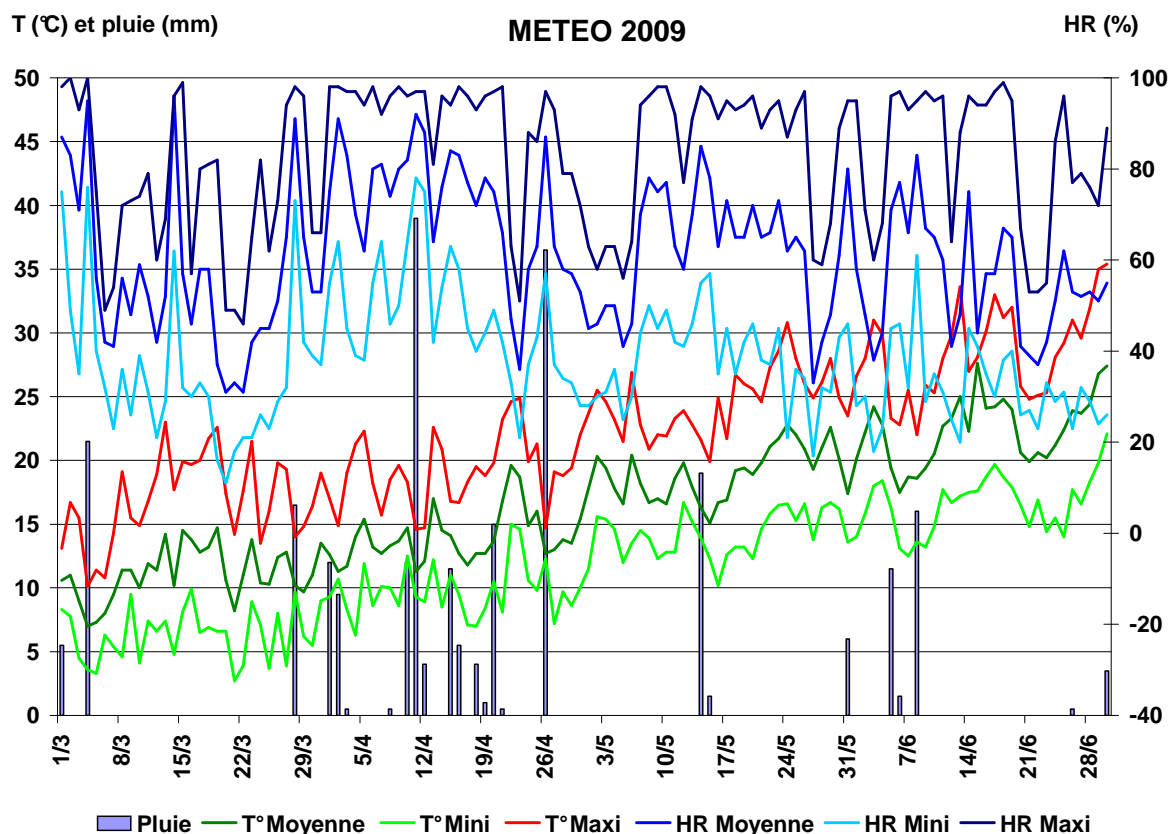
Cette différence de vigueur est observée chaque année depuis 2000. Cependant l'écart entre les deux modes de conduite s'est réduit et stabilisé autour de 10%.

2. Conditions climatiques

Après un hiver 2008-09 froid et humide, le printemps est très pluvieux et assez doux.

La période de floraison de la variété Orangered est relativement courte cette année : elle s'étend du 7 au 13 mars. Cependant, elle fait suite à une période de contaminations par le monilia des fleurs et rameaux (pluie de 21,5 mm le 4 mars, humectation importante).

Le mois d'avril est caractérisé par une période très pluvieuse tant en fréquence qu'en quantité (131 mm en cumulé). Par la suite, les conditions climatiques se stabilisent globalement malgré quelques pluies à l'approche de la récolte.



3. Gestion des maladies et ravageurs

Les deux modalités reçoivent les mêmes traitements contre la bactériose (1 Bouillie Bordelaise) et l'oïdium (3 THIOVIT JET). La glu contre les forficules est positionnée au bas des arbres (sur un support plastique alimentaire pour la partie BIO).

En BIO, une deuxième application de cuivre est positionnée à la fin floraison. Les campagnols sont éliminés à l'aide de pièges TOPCAT.

En PFI, on dénombre 2 traitements contre le monilia fleurs et rameaux (TOPSIN, INDAR EW), un préventif tavelure (MERPAN 80 WDG), un insecticide dirigé contre le psylle vecteur de l'ECA (KARATE ZEON) et 1 traitement conservation (INDAR EW). De plus, en début de campagne, la pullulation des campagnols est limitée par l'utilisation d'appât empoisonné.

4. Fertilisation et irrigation

Les apports en éléments fertilisants sont donnés dans le tableau suivant :

Modalité	Date	Type d'engrais	N	Apports totaux (u/ha) en N, P, K et Mg			
				N	P	K	Mg
PFI	02/03/09	Ammonitrate	30	130	38,5	170	23
	22/04/09	13-5-22+3Mg	50				
	27/05/09	13-5-22+3Mg	50				
BIO	15/04/09	Angibio 6-4-10	80	80	53	133	0

Cette année, les doses d'azote varient fortement d'une modalité à l'autre : 80 unités en BIO et 130 unités en PFI, compte tenu de la très forte charge des arbres. Les doses des autres éléments varient également en conséquence.

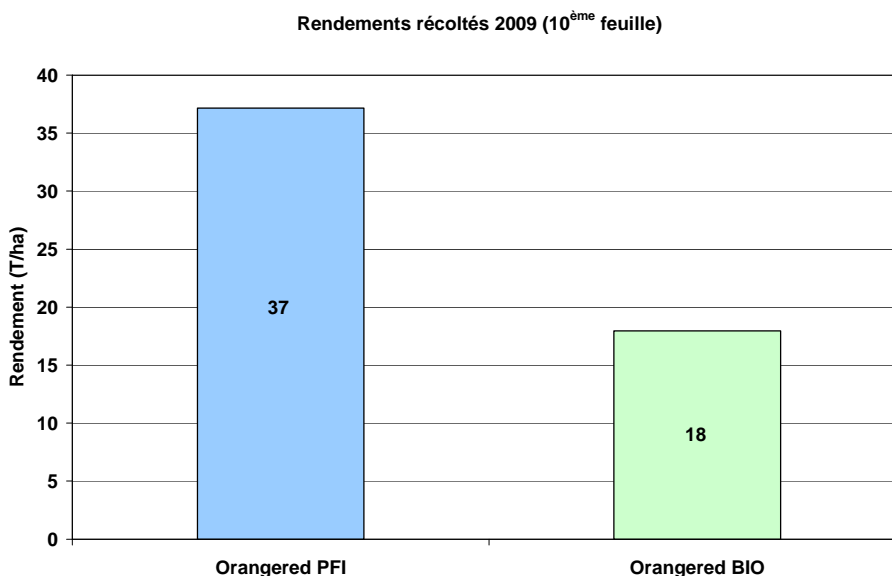
L'irrigation est conduite de manière comparable pour les deux modalités.

5. Entretien du sol

La partie BIO est entretenue par fauchage de l'inter rang (3 interventions) et par travail du sol sur le rang (3 passages d'Arbocep). La partie PFI fauchée sur l'inter rang (5 passages).et désherbée chimiquement sur le rang (3 interventions).

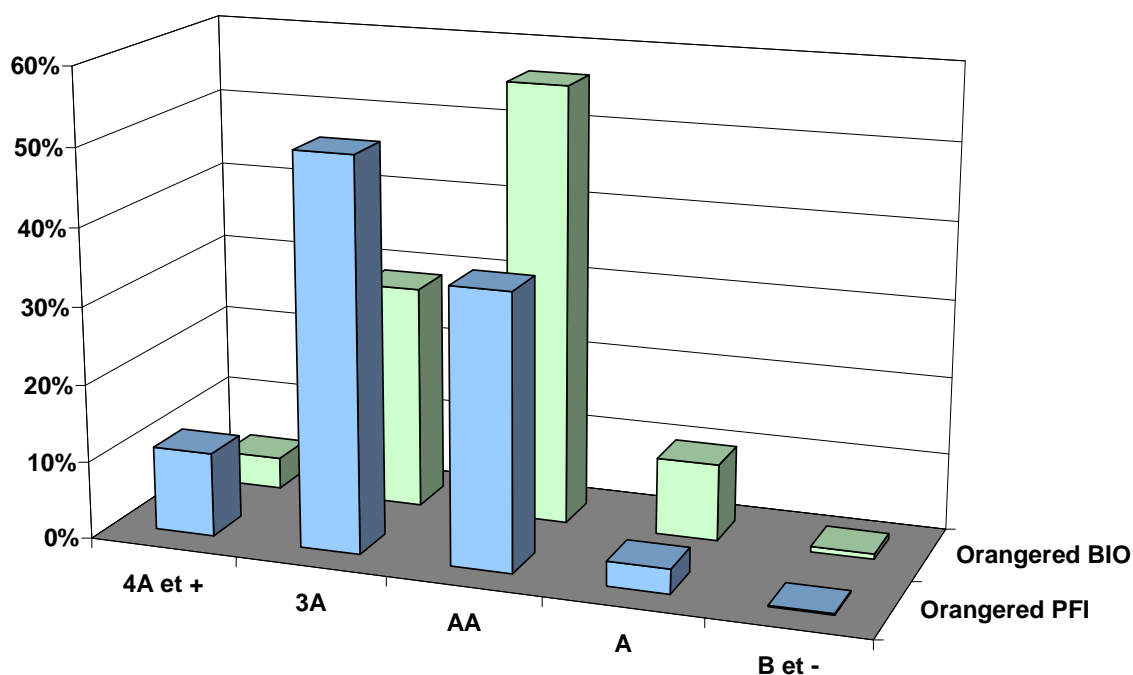
6. Récolte

Quelque soit l'itinéraire, la récolte se fait en 4 passages du 6 au 16 juin 2009.



Les rendements obtenus sont très satisfaisants en BIO et extrêmement importants en PFI. Les calibres obtenus sont malgré tout très intéressants : 2A-3A en BIO et 3A-2A en PFI).

Orangered 2009 : Répartition par calibre



ANALYSE ECONOMIQUE

1. Produit brut

▪ MODALITE BIO

Une partie des fruits récoltés n'est pas valorisée : seul 81% du rendement est commercialisé (défauts, dégâts de forficules).

La société en charge de la commercialisation applique un prix unique basé sur le calibre majoritaire. 92 % des fruits sont commercialisés en plateaux (2,47 €/kg conditionné), ce qui représente 96 % de la valeur des ventes.

Le reste, 8 % du poids commercialisé, est vendu pour la confiture (1,01€/kg).

Ainsi, le prix moyen de vente, est de 2,35 € / kg.

	Rendement récolté (T/Ha)	Rendement commercialisé (T/Ha)	Produit brut (€/Ha)
BIO	17,97	14,54	34 158

▪ MODALITE PFI

Compte tenu des calibres dominants, le prix moyen de vente est élevé : 2,00 € / kg conditionné (données SNM).

Lors du conditionnement, environ 14 % des fruits sont éliminés (dégâts de forficules, mûrs).

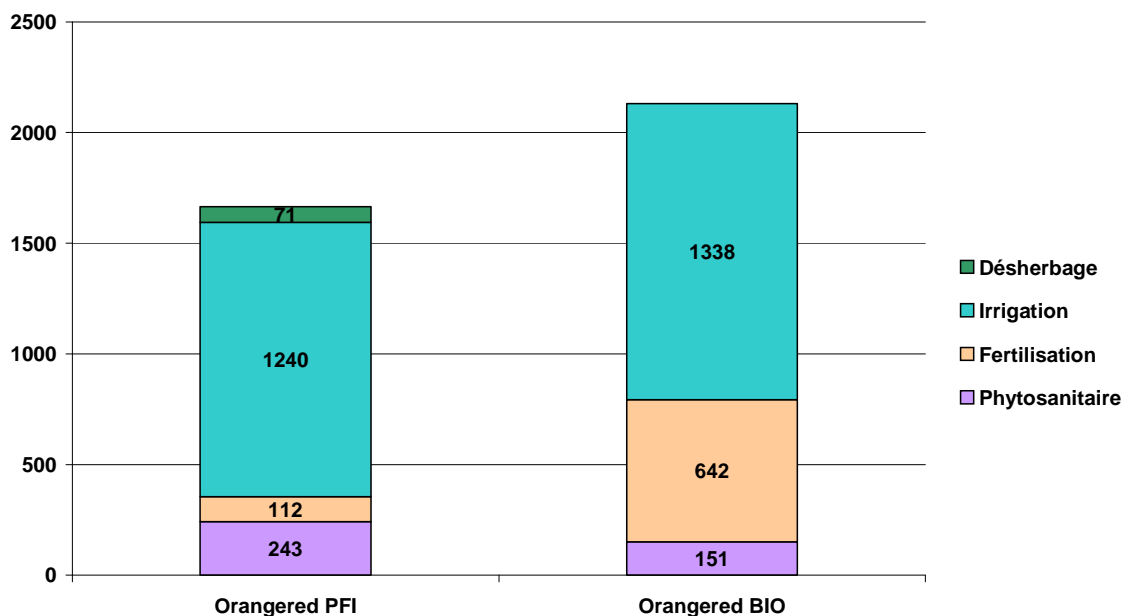
	Rendement récolté (T/Ha)	Rendement commercialisé (T/Ha)	Produit brut (€/Ha)
PFI	37,15	32,02	63 910

2. Coûts de production

▪ INTRANTS

Le coût des intrants (hors conditionnement) est plus important en BIO : comme les années précédentes, c'est le poste fertilisation qui explique les écarts.

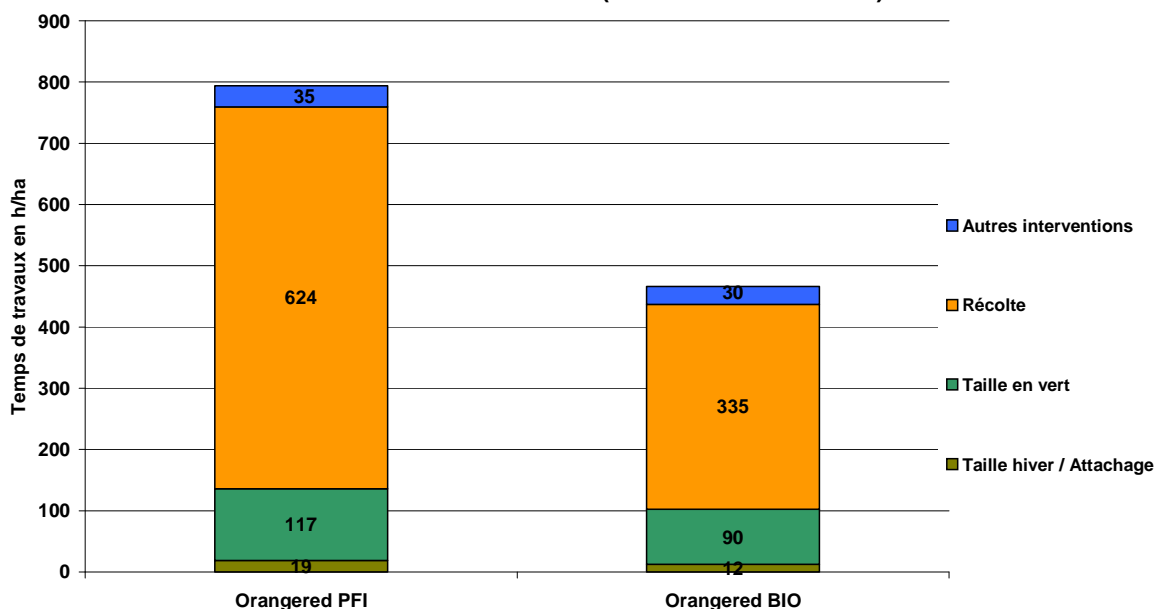
COUT DES INTRANTS 2009 (€/ha)



▪ TEMPS DE TRAVAUX

Les temps de travaux (hors conditionnement) sont principalement liés à la charge et à la vigueur des arbres. Ainsi, les opérations de taille et surtout la récolte sont plus importantes en PFI.

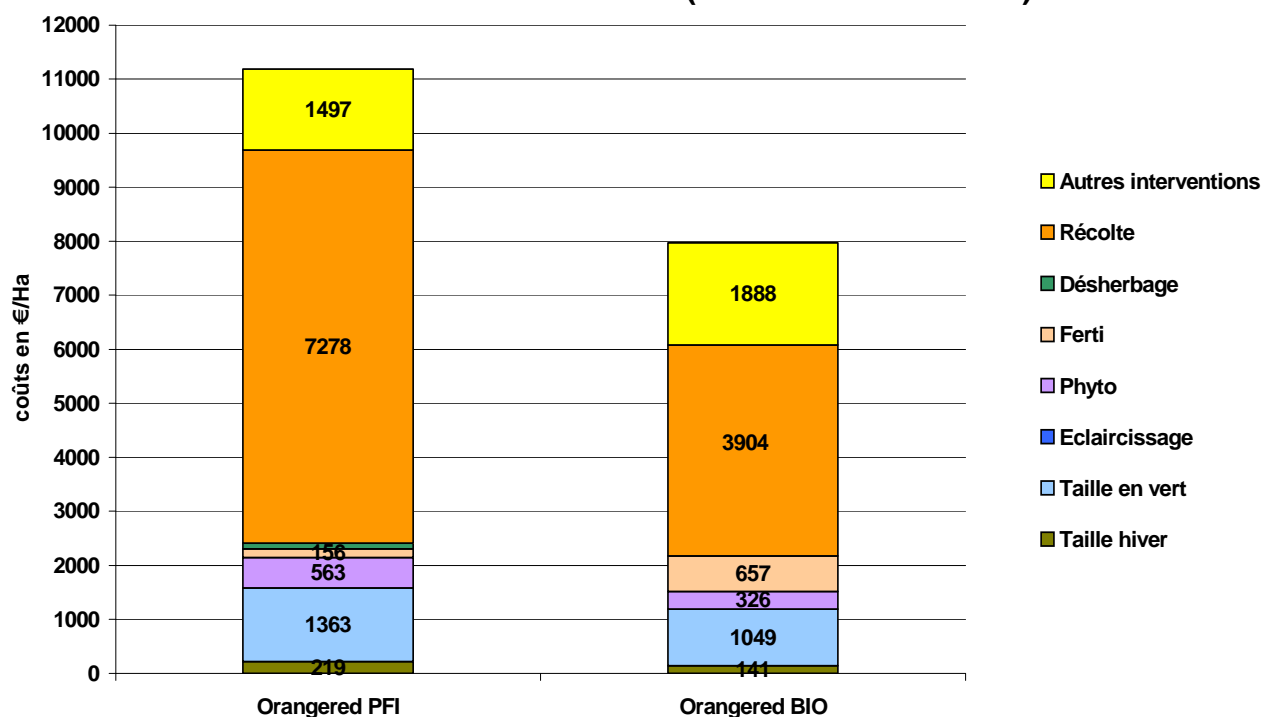
TEMPS DE TRAVAUX 2009 (hors conditionnement)



▪ COÛTS DE PRODUCTION

Comme pour les temps de travaux, les postes directement liés à la charge des arbres et notamment la récolte, sont deux fois plus lourds pour la modalité PFI.

COÛTS DE PRODUCTION 2009 (hors conditionnement)



Ainsi, les coûts de production hors conditionnement représentent les 11 185 €/ha en PFI contre environ 7 965 €/ha en BIO. Avec le conditionnement, on obtient 25 594 €/ha en PFI et 14 507 €/ha en BIO.

Ramenés aux kilos, ces coûts deviennent : 0,80 €/kg commercialisé en PFI et 1,00 €/kg commercialisé en BIO.

▪ BILAN ECONOMIQUE

	Orangered PFI	Orangered BIO
Produit brut (€/ha)	63 909,52 €	34 158,06 €
Coûts de production condi (€/ha)	25 593,56 €	14 506,84 €
Marge brute (€/ha)	38 315,97 €	19 651,22 €
Amortissement annuel (€/ha)	1 961,00 €	1 888,00 €
Marge nette (€/ha)	36 354,97 €	17 763,22 €

Compte tenu des très bons résultats agronomiques obtenus en 2009, les deux modalités aboutissent à des marges brutes et nettes fortement positives. Avec une marge nette de plus de 36 000 €/ha, la modalité PFI est de très loin la plus intéressante.

Le problème de la variété Orangered est son irrégularité de production. Cette irrégularité est, par ailleurs, fortement amplifiée en BIO.

CONCLUSION

Sur le plan agronomique, on retrouve comme les années précédentes une vigueur supérieure des abricotiers menés en PFI, mais le retard des abricotiers BIO s'est encore réduit cette année.

Dans les conditions de l'année 2009, ces deux parcelles présentent des résultats agronomiques satisfaisants en BIO et extrêmement élevés en PFI. Les calibres obtenus sont très bons et la valorisation économique largement bénéficiaire.

Dans ces conditions, les marges nettes obtenues sont élevées en BIO à très élevées en PFI. C'est sans aucun doute la meilleure année depuis l'implantation des vergers.

La variété Orangered, même dans les conditions de l'essai en 2009, confirme des résultats très en faveur de la conduite en PFI.

Année de mise en place : 2000

ACTION PERMANENTE- ~~TERMINEE~~ - A POURSUIVRE

Année de fin de l'action :

Renseignements complémentaires :

Valérie GALLIA – v-gallia@serfel.fr (poste direct : 04.66.28.23.36)

SERFEL - Mas d'Asport - 30800 SAINT GILLES -

Tél : 04.66.87.00.22 - Fax : 04.66.87.04.62 - E-mail : contact@serfel.fr